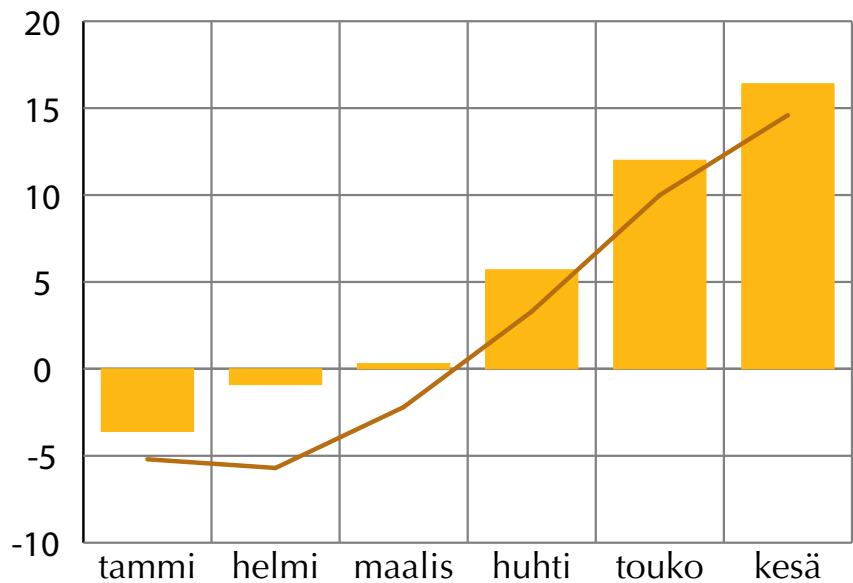


# ILMASTOKATSAUS

KESÄKUU 2002 JUNI

- Aluksi lämmintä, loppukuussa sateita
- Virkistyskalastajan sää



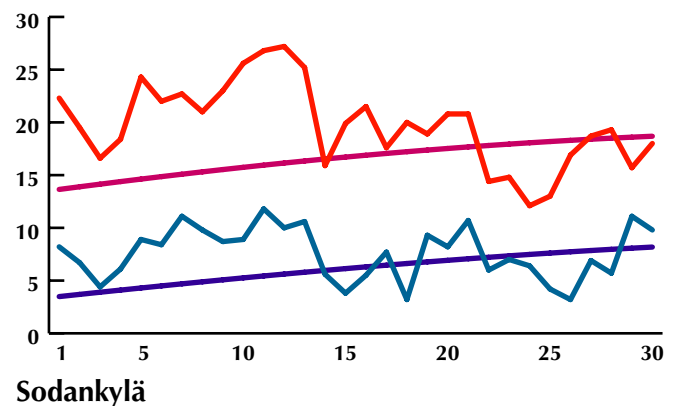
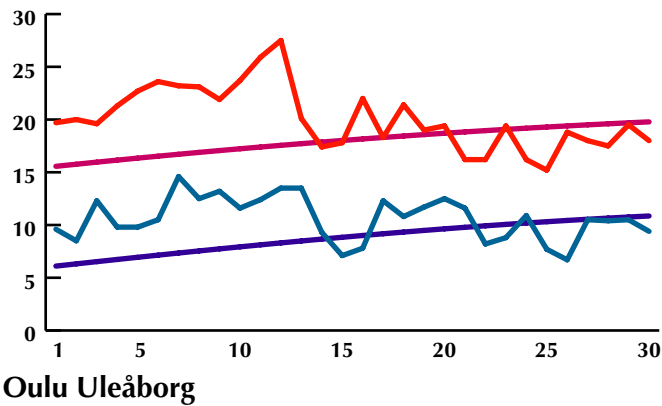
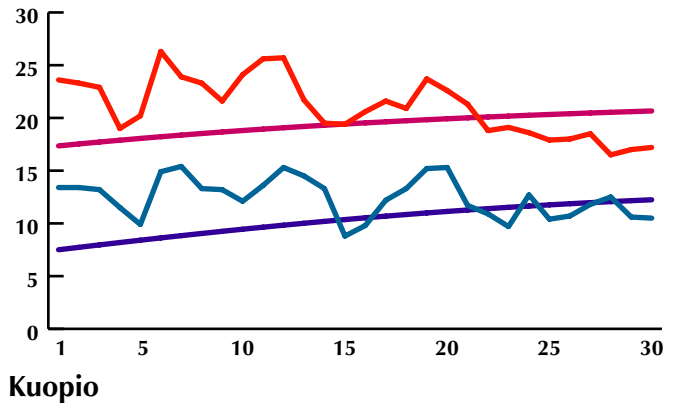
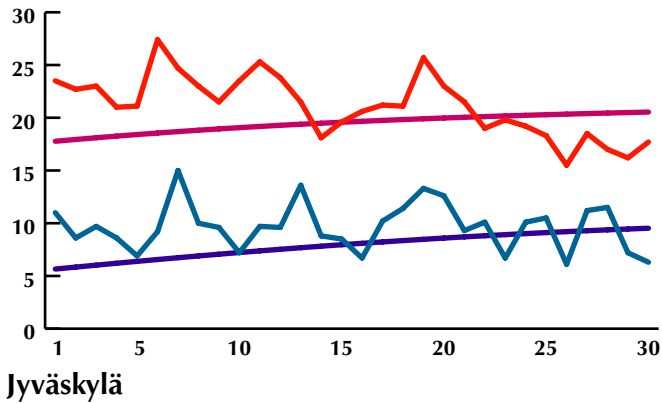
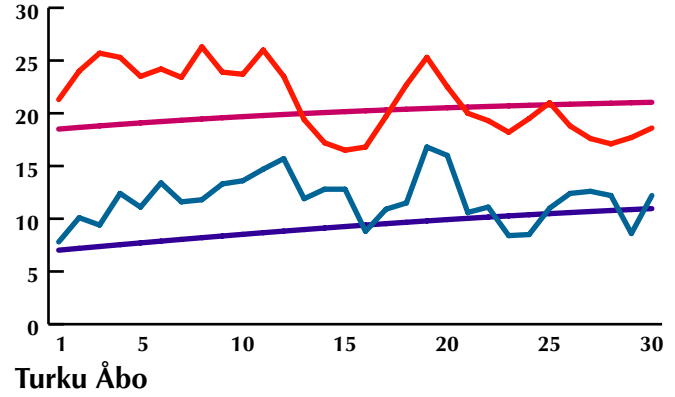
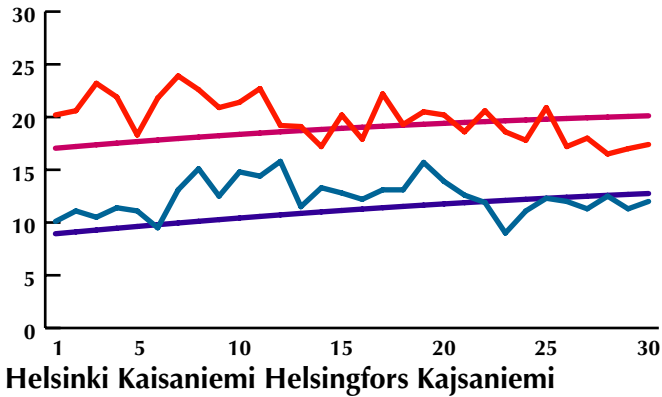
Vuoden 2002 kuukausikeskilämpötilat pylväinä ja vertailukauden 1971-2000 keskiarvo käyränä Helsinki-Vantaan lentoasemalla. Vuoden 2002 kaikki kuukaudet tähän asti ovat olleet keskimääräistä lämpimämpiä.



ILMATIETEEN LAITOS  
METEOROLOGISKA INSTITUTET  
FINNISH METEOROLOGICAL INSTITUTE

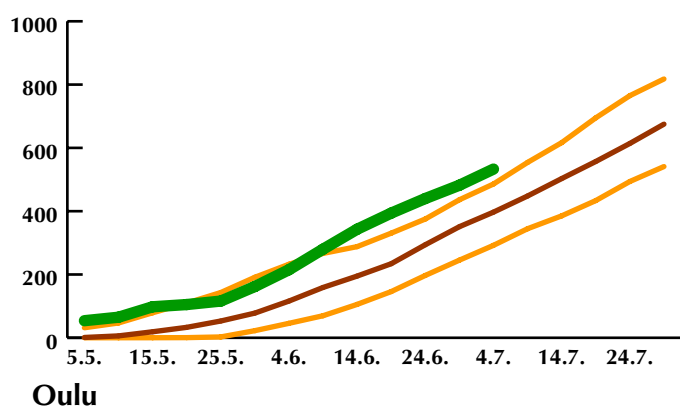
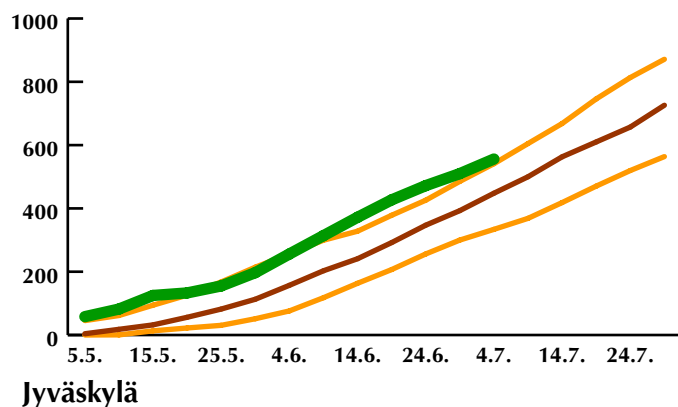
Kesäkuussa 2002 päivittäin mitattu ylin ja alin lämpötila (°C). Ajankohdan vastaavat tasoitettut vertailuarvot ovat kaudelta 1961-1990.

Maximi- och minimitemperaturerna (°C) i juni 2002 i jämförelse med utjämnade medelvärden beräknade ur normalperioden 1961-1990.



Tehoisan lämpötilan kertymä kasvukaudella 2002 on merkitty vihreällä viivalla. Ohuet viivat kuvaavat alhaalta lukien 5%, 50% ja 95% tilastollista esiintymisfrekvenssiä.

Den effektiva temperatursumman under växtperioden 2002 anges av den gröna linjen. De tunna linjerna visar nerifrån räknat temperatursummans 5%, 50% och 95% statistiska förekomstfrekvenser.



## Klimatologisk översikt juni 2002

## Sisältö

|  |    |
|--|----|
| Kesäkuun lämpötiloja                   | 2  |
| Kesäkuun sääkatsaus                    | 3  |
| Kesäkuun sademääriä                    | 4  |
| Kasvukauden tilanne ja kesäkuun hallat | 5  |
| Virkistyskalastajan sää                | 6  |
| Sääasemien kuukausitiedot              | 8  |
| Kesäkuun päivittäistietoja             | 9  |
| Tuulitilasto ja sääennätyksiä          | 10 |
| Heinäkuun keskilämpötila               | 11 |
| Heinäkuun keskimääräinen sademäärä     | 11 |
| Lämpötila- ja sademääräkartat          | 12 |

## Aurinkoisen lämmin alkukuu, sateinen loppukuu

Kuukauden alussa laaja korkeapaine ulottui Jäämereltä Skandinavian yli Keski-Eurooppaan. Islannin tienoilla vaikutti matalapaine, ja Pohjois-Venäjällä toinen heikompi matalapaine. Maamme kuului lämpimän ja kuivan ilman alueeseen. Sää oli pohjoisinta Lappia lukuun ottamatta poutaista ja pääosin aurinkoista.

Maan itäosiin levisi 3.-4. 6. viileämpää ilmaa koillisesta, jolloin siellä esiintyi paikallisia kuurosatteita. Korkeapaine toi maan etelä- ja keskiosaan jo 6. päivänä helteen. Samaan aikaan heikko matalapaine liikkui Länsi-Lapista maan itäosaan, ja siellä esiintyi voimakkaitakin sade- ja ukkoskuuroja. Heikko matalapaineen sola aiheutti puolestaan 9. päivänä paikallisia ukkoskuuroja lähinnä Länsi-Suomessa, jolloin esimerkiksi Alajärvellä havaittiin voimakas raesade. Sää oli helteinen koko maassa 10. – 12. päivinä.

Hellesää päättyi nopeasti, kun Lappiin levisi Jäämereltä kylmää ilmaa. Tuolloin Lapissa päivälämpötilat laskivat jopa alle 10 asteen. Maan eteläosaan taas ulottui matalapaine, ja 12. – 14. päivien sateet päättivät pitkään jatkuneen kuivan jakson.

Heikko kylmä rintama liikkui 16.-17. päivänä Lapin ja maan itäosien yli kaakkoon. Lähinnä 16. päivän vastaisena yönä maan itäosissa esiintyi paikoin hallaa. Matalapaineita sateineen riitti loppukuussa lähes jokaiselle päivälle.

Loppukuun sateet olivat erityisen runsaita. Sateista ja ukkosista kerrotaan lisää sivulla 5. Harvinainen oli myös juhanuksena lähes myrskyksi yltynyt tuuli, joka aiheutti vaaraa veneilijöille etenkin Suomenlahdella ja sisävesillä. Rankkasateet ja myrskyisiä tuuli aiheutuivat Etelä-Itämerellä syvenneestä matalapaineesta, joka liikkui juhannuspyhien aikana maamme eteläosien yli Venäjälle.

Kylmän ja tuulisen juhannuksen (21.-23.6.) jälkeen sää vähän lämpeni ja pohjoisessakin päästiin vähitellen lähemmäksi pitkän ajan keskiarvoja. Sateen aikana lämpötilat pysyivät monin paikoin myös etelässä päivällä alle 15 asteen. Loppukuun ukkostilanteiden erikoisuus oli 26. kesäkuuta Nurmi-järvellä esiintynyt trombi.

Kesäkuun korkein hellelukema mitattiin 12. päivänä, jolloin sekä Puumalassa että Oulun lentoasemalla päivän ylin lämpötila kohosi 27,5 asteeseen.

## Julkaisussa olevat havaintotiedot on tarkastettu

päivittäin. Tiedoissa on puutteita, jotka korjataan havaintojen lopullisen tarkastuksen aikana. Täsmälliset tiedot kaikilta Suomen havaintoasemilta ovat käytössä viimeistään 1,5 kk jälkikäteen ja tilattavissa ilmastopalvelusta, palvelupuhelin **0600 10601**, hinta 2,51 euroa/min+pvm.

Ilmastoasioita myös verkossa:

<http://www.fmi.fi/saa/tilastot.html>

## Ilmastokatsaus -lehti

7. vuosikerta

Julkaisija: Ilmatieteen laitos  
 Ilmesty: kuukauden 15.päivänä  
 Päätoimittaja: Jaakko Helminen  
 Toimittajat: Anneli Nordlund  
 Pirkko Karlsson  
 Juha Kersalo

ISSN: 1239-0291  
 © Ilmatieteen laitos

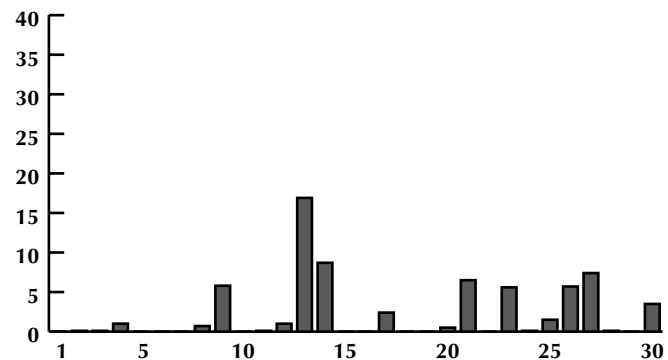
Tilaukset:  
 Ilmatieteen laitos, Ilmastopalvelu  
 PL 503, 00101 Helsinki  
 tai puhelin (09) 19291

Vuositilaushinta on 42,05 euroa  
*Prenumerationspriset är 42,05 euro*  
 Irtonumero 5,05 euroa (sisältää ALV:n)  
*Lösnummer 5,05 euro (ingår MOMS)*  
 Lainatessasi lehden sisältöä muista mainita lähde.



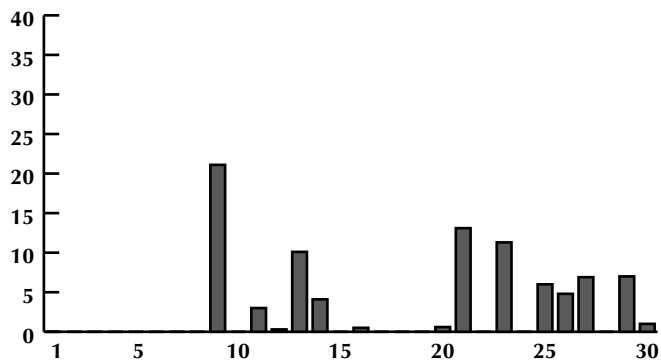
ILMATIETEEN LAITOS  
 METEOROLOGISKA INSTITUTET  
 FINNISH METEOROLOGICAL INSTITUTE

**Kesäkuussa 2002 mitatut vuorokauden sademäärät millimetreinä.**

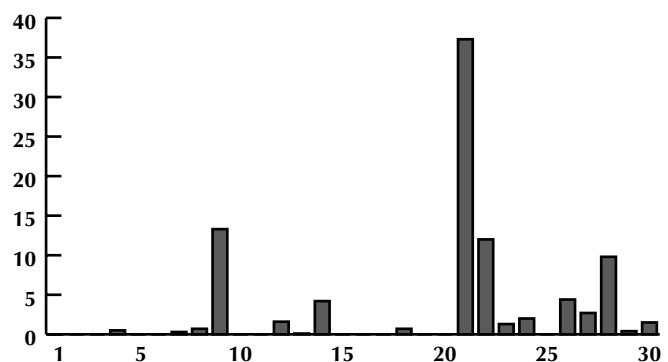


**Helsinki-Vantaa Helsingfors Vanda**

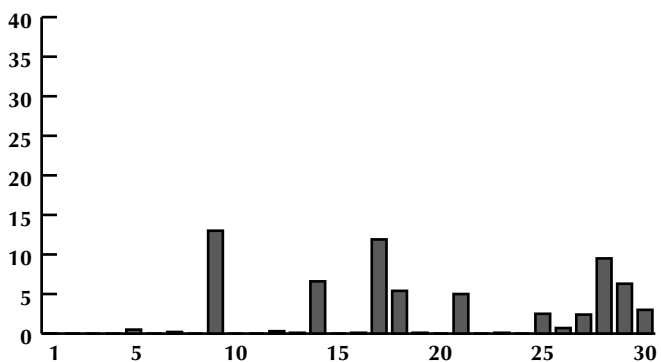
**Dagliga nederbördsmängder (mm) i juni 2002 på några orter.**



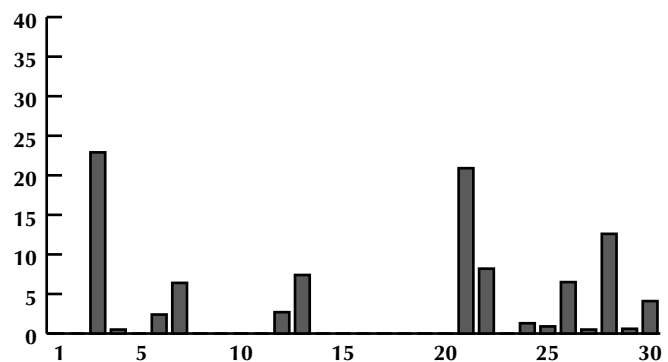
**Pori Björneborg**



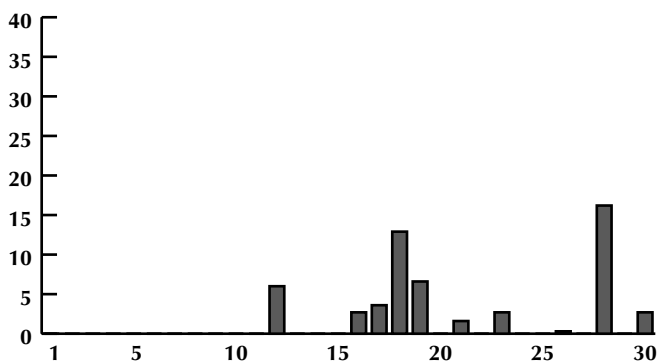
**Jyväskylä**



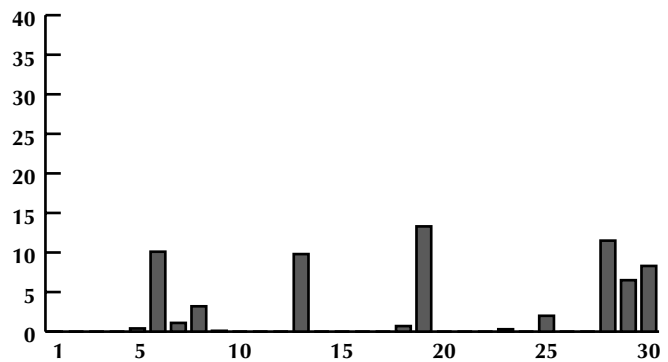
**Kauhava**



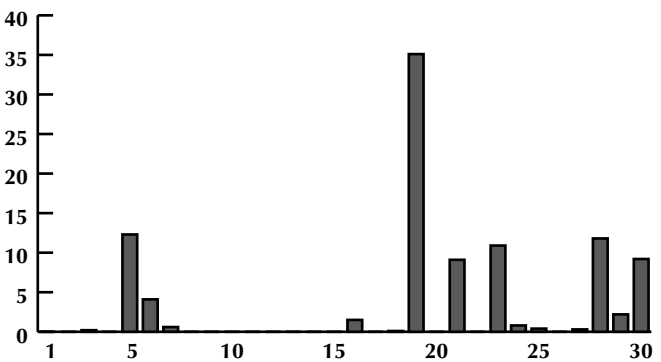
**Joensuu**



**Oulu Uleåborg**



**Kuusamo**



**Sodankylä**

Kesäkuun alkupuolella suuressa osassa maata satoi vain vähän. Lounais-Suomea koetteli lopulta jo kuivuus. Maaperä kuivui, kun toukokuun puolessa välissä alkanut poutakausi jatkui yhtämittäisenä lähes kuukauden. Kuivuus päättyi, kun sadealue liikkui maan etelä- ja keskiosien yli koilliseen 12.-13. päivänä. Kuopiossa mitattiin 12.6. sadetta 26,3 mm. Samalla sää viileni. Matalapaine liikkui 14. päivänä Suomenlahden yli itään, ja maan eteläosissa satoi yleisesti vettä. Varsinais-Suomessa sateet olivat tuolloin runsaita. Kahden vuorokauden aikana satoi maan lounaisosassa noin 20 millimetriä, Suomensjärvellä jopa 40 mm.

Säätyyppi muuttui kuukauden puolivälin jälkeen matalapaine- ja sadevoittoiseksi loppukuun ajaksi. Keski- ja Etelä-Lapin yli liikkui 17.6. matalapaine, joka aiheutti siellä runsaita (20-30 mm) sateita. Maan etelä- ja keskiosassa tuli kylmään rintamaan liittyen paikallisia sade- ja ukkoskuuroja.

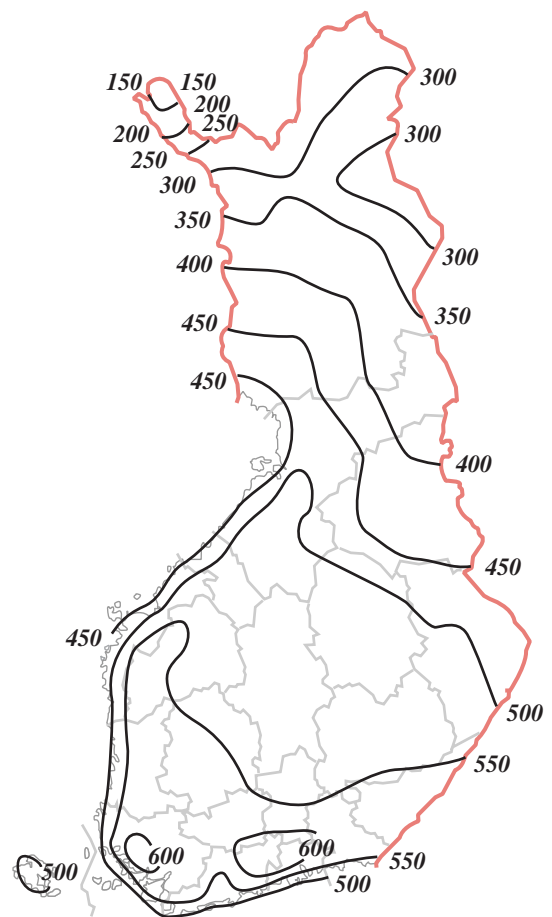
Juhannuksena (21.-23.6.) ja koko loppukuun aikana maassamme satoi erityisen runsaasti. Sade- ja ukkoskuurot olivat hyvin yleisiä ja sademäärät runsaita monin paikoin. Pirkanmaalta Keski-Suomen yli Pohjois-Karjalaan ulottuvalla alueella vettä satoi vuorokaudessa yli 40 millimetriä. Kuukauden loppupuolisko oli paikoin ennätysateinen. Ajanjaksolla 16.6. – 30.6.2002 satoi eniten Tampere Pirkkalassa 93 mm, toiseksi eniten Turussa 80 mm. Jyväskylässä satoi 72 mm, Lappeenrannassa 69 mm, Ivalossa 68 mm, Jokioisilla 66 mm, Kuopiossa 58 mm jne. Aikaisemmin vastaavan suuruisia sademääriä kesäkuun loppupuolella on havaittu paikoin muun muassa vuosina 1961, 1965, 1976, 1981, 1992, 1997, 1998 ja 2000. Tampere-Pirkkalassa tänä vuonna mitattu 92,8 mm ja Turussa kertynyt 80,3 mm olivat paikkakuntaakohtaisia ennätyksiä. Kyseisten havaintoasemien aikaisemmat loppukuun suurimmat sateet ovat Tampereella 92,7 mm vuonna 1981 ja Turussa 71,0 mm vuonna 1998.

Koko kesäkuun sademäärät vaihtelivat maan etelä- ja keskiosassa yleisesti 75 – 120 millimetriin (takakannen kartat). Pohjanmaan maakunnissa ja Kainuussa sadetta kertyi 50 millimetrin molemmin puolin. Lapissa kesäkuun sademäärä vaihteli Länsi-Lapin alle 40 millimetristä Sallan 100 millimetriin. Kilpisjärvellä satoi ainoastaan 10 mm. Kuukausisateet olivat Pohjois-Lappia lukuun ottamatta yleisesti 1,5 – 2-kertaiset pitkän ajan keskiarvoon nähden.

### Kesäkuun salamamäärä tyypillinen

Kesäkuun alkupuolella, 6., 7. ja 9. päivänä ukkosille oli tyypillistä tiivis esiintyminen. Muulloin salamointi oli enimmäkseen hajanaista ja paikallista. Alkukuun ukkoset olivat useimmiten polaariukkosia.

Salamoitten kokonaismäärä oli noin 33 000 salamaa koko maassa ja se on lähellä kesäkuun pitkän ajan keskiarvoa, 36 000. Nurmijärvellä havaittiin 26. kesäkuuta trombi.



Kuva. Tehoisan lämpösumman kertymä (Cvrk) termisen kasvukauden alusta 1.7.2002 mennessä.

### Termisen kasvukauden eteneminen

Kesäkuun päättyessä termisen kasvukausi oli 1 – 2 viikkoa edellä pitkän ajan keskiarvoon nähden tehoisan lämpötilasumman avulla verrattuna koko maassa (tehoisan lämpötilasumman kartta). Tehoisan lämpötilasummaa kertyi runsaasti (kuvat sivulla 2) koko alkukauden kunnes kesäkuun loppupuolen hieman viileämpi sää hidasti kertymää. Kesäkuun yöt olivat lämpimiä eikä halla haitannut marjojen kukintoja eikä kasvustoja.

### Auringonpaistetunnit

Alkukuu oli hyvin aurinkoinen koko maassa. Loppukuun pilvisten päivien johdosta maan etelä- ja keskiosassa auringonpaistetunteja kertyi aivan kuukauden tavanomaisia määriä, 260 – 340 tuntia. Sen sijaan Lapissa aurinko paistoi 120 – 155% keskimääräiseen arvoon verrattuna. Eniten auringonpaistetunteja oli Sodankylässä, 368 tuntia.

*Kalat toivovat elinympäristöltään sopivaa veden lämpötilaa, riittävän hapekasta vettä, suojaa vihollisilta ja riittävästi ravintoa. Nämä kalan viihtyvyyden perustekijät vaihtelevat jonkin verran kalalajista toiseen; esimerkiksi kuha pitää lämpimämmästä vedestä kuin lohi.*

On vaikeaa löytää yksiselitteistä sääntöä sille milloin on hyvä ja milloin huono kalastussää. Lähes aina voi mennä kalaan, mutta kalastuspaikka, kalastusvälineet ja pyydetty kalalaji täytyy valita sään mukaan. Tietenkin kauniilla, aurinkoisella ja lämpimällä säällä on hausempi olla kalassa kuin joulukuun myrskyssä.

Kalojen liikkumisen ja ruokahalun riippuvuutta säästä, veden lämpötilasta ja muista ympäristötekijöistä voidaan osittain selvittää. Kaikesta huolimatta kalastamiseen liittyy aina ennalta arvaamattomia tekijöitä, joiden seurauksena kalasaalis on aina epävarma. Tähän virkistyskalastuksen viehätys suurlta osin perustuukin.

## Hyvä kalatuuli

Vaikka kalastus on mitä mukaansatempaavin harrastus, varmistaa kalastaja luonnollisesti ennen vesille lähtöä veneilijän sääennusteesta sen, että veneellä on turvallista liikkua kalamatkalla odotettavissa olevissa tuulioloissa.

Tuuli joko jäähdyttää tai lämmittää pintavettä. Kesällä, lämpimän veden aikaan, maatuuli kuljettaa pinnalla olevan lämmenneen veden rannalta ulapalle, jolloin rannan lähellä kumpuaa syvemmältä viileää vettä pintaan. Tällöin lämpimässä vedessä viihtyvät kalat kaikkoavat rannan läheisyydestä, samoin niitä seuraavat viileämmän veden petokalat. Usein pohjois- ja itätuulia pidetäänkin kesällä Suomenlahden ja Pohjanlahden rannikolla huonoina kalatuulina.

Ulapalta rantaan puhaltava merituuli tuo kesällä puolestaan lämmintä pintavettä lähelle rantaa. Tuuli voi tällöin sekoittaa rantavettä, mikä lisää kalojen viihtyvyyttä. Esimerkiksi lahna, joka syö pohjaeläimiä viihtyy hyvin vastarannalla ja perinteisesti lahnan pyyntiin tarkoitettu pitkäsiima lasketaan mieluummin tuulisen kuin tyynen rannan lähelle.

Varhain keväällä ja myöhään syksyllä pintavesi on pohjavettä kylmempää. Tällöin maatuuli kuljettaa kylmää vettä pois rannalta ja tilalle kohoaa lämpimämpää vettä. Tällöin maatuuli on ”hyvä” kalatuuli.

Perhokalastajan kannalta voimakkaasta tuulesta on ylenhäikäistä, sillä perhon heittäminen vastatuuleen on vaikeaa. Toisaalta, jos järvi on peilityyni on esimerkiksi siian tai harjuksen tarttumisen pintaperhoon epätodennäköisempää kuin tilanteessa, jossa aallokko rikkoo veden pinnan. Myös heittoa- ja uistinkalastajat mielestä heikko tuuli on yleensä parempi kalasää kuin aivan tyyni.

## Sateella ja auringonpaisteella kalaan

Kesällä lyhyen sateen katsotaan parantavan kalan saanti- mahdollisuuksia. Myös sateen jälkeen kalan syönnin uskotaan olevan hyvä. Sade vähentää valoisuutta ja rikkoo vedenpinnan, jolloin kalat kokevat olevansa turvassa saalistajilta. Sade myös sekoittaa pintaveteen happea ilmasta. Auringon paisteella on toki hauskeempaa uittaa onkea vedessä ja kyllä ahven onkeen tarttuu myös kauniilla säällä. Perhokalastaja toivoo, että liikkeellä olisi hänen syöttiperhonsa lisäksi myös oikeita hyönteisiä, joten hänen kannaltaan kaunis ja lämmin sää, jolloin hyönteiset ovat aktiivisesti liikkeellä on parempi kalasää kuin kolea ja pilvinen kesäpäivä.

## Ukkosella on vaaransa

Ukkosta pidetään huonona kalastussäänä. On hyvä muistaa, että onki ja heittovavoissa on usein hiilikuitua, joka on hyvä sähkönjohdin. Tästä syystä tällaisten vapojen kanssa ei saa mennä kalaan ukonilman uhatessa.

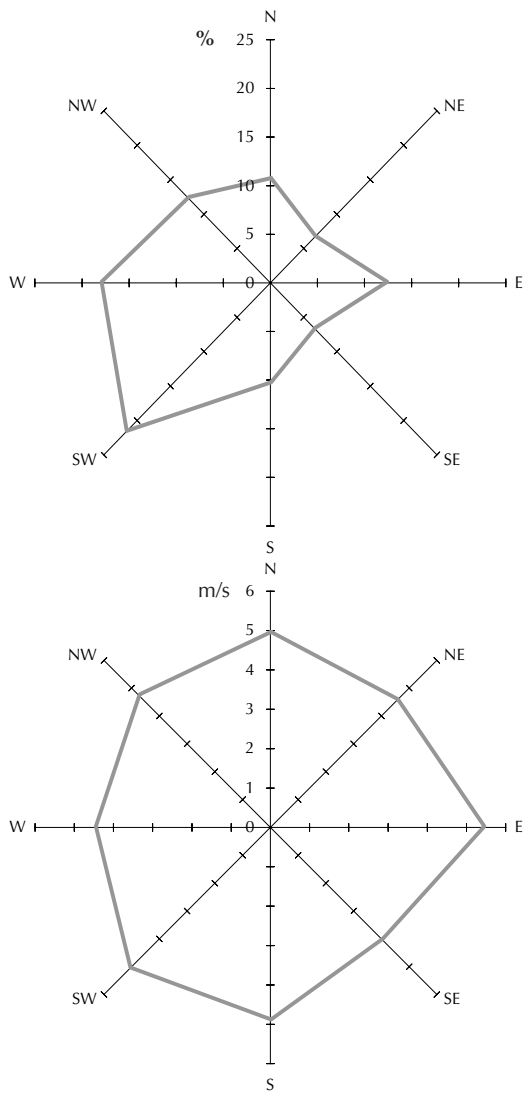
## Ristiriitainen sumu

Sumun uskotaan huonontavan kalansyöntiä, mutta esimerkiksi sumuinen aamu järvellä voi olla erinomainen hauenuistelukeli.

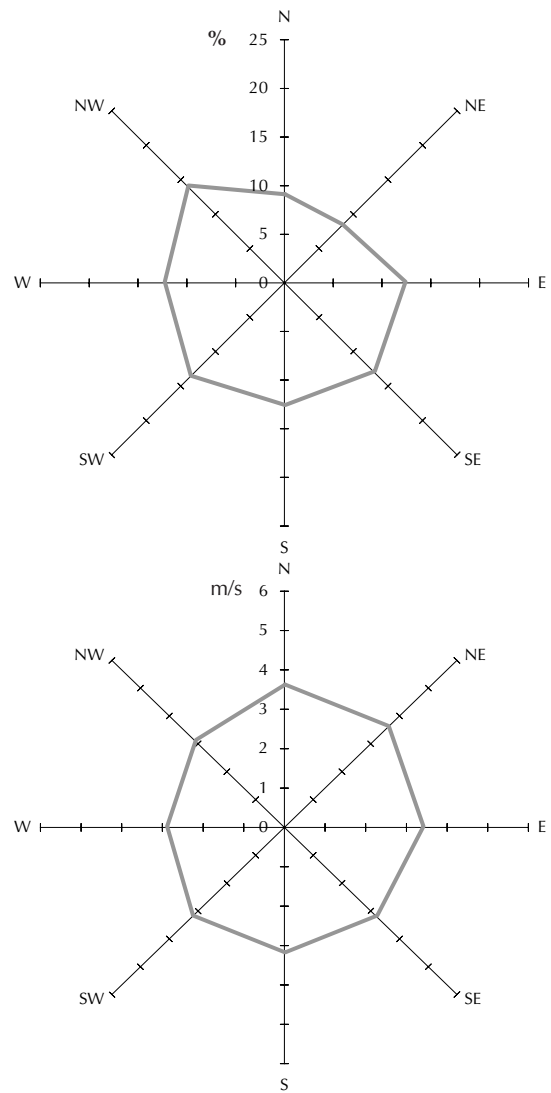
## Lumisateella pilkille

Lumisateen katsotaan usein parantavan pilkkisaaliita. Etenkin mateiden uskotaan liikkuvan paremmin pyryllä kuin selkeällä pakkassäällä. Myös alkutalven ensijäällä voi lumituisuuteen uskaltautuva pilkkijä saada hyviä saaliita. Sitä miten lumisade vaikuttaa paksun lumi- ja jääpeitteen läpi on vaikea selittää. Ehkä vaikutukset liittyvät yleiseen säätilan muutokseen. Pitkään samanlaisena jatkuneen sään uskotaan vähentävän kalojen liikkumista ja ruokahalua. Lumisateet liittyvät yleensä säätilan muutokseen, jolloin kalat lähtevät jälleen liikkeelle

*Ari Venäläinen*



**Hanko Russarö**



**Kuopio lentoasema**

Kuva. Tuulen suuntajakauma pääilmansuunnittain prosentteina yläkuviissa ja nopeusjakauma (m/s) alakuvissa Hangossa ja Kuopiossa kesäkuukausina (kesä-elokuu) vertailukaudella 1971-2000. Tuulen suuntajakaumaan vaikuttavat paikalliset olosuhteet suuresti. Merellisyys ja rannikon sijainti näkyvät osittain Hangon suuntaruusussa siten, että tuulet painottuvat lounais-luoteissuunnille. Suomessa tuulee vähiten koillisesta niin merellä kuin sisämaassa. Tunnetusti merellä tuulee voimakkaammin kuin sisämaassa ja ero näkyy selkeästi tuulen nopeuden jakaumista.

Taulukko 1. Poutapäivien lukumäärä (sataa vähemmän kuin 0,1 mm/vrk) kesäkuukausina keskimäärin kaudella 1961-1990 muutamilla havaintoasemilla.

|                | Poutapäivien lukumäärä kesäkuukausina |          |        |
|----------------|---------------------------------------|----------|--------|
|                | kesäkuu                               | heinäkuu | elokuu |
| Hki-Vantaa     | 18                                    | 16       | 15     |
| Hki Kaisaniemi | 19                                    | 18       | 15     |
| Turku          | 19                                    | 16       | 15     |
| Tre-Pirkkala   | 17                                    | 17       | 15     |
| Jyväskylä      | 16                                    | 15       | 14     |
| Vaasa          | 19                                    | 18       | 16     |
| Kuopio         | 16                                    | 15       | 15     |
| Oulu           | 18                                    | 17       | 16     |
| Sodankylä      | 14                                    | 14       | 13     |

Taulukko 2. Kesäkuun kuukausisateiden suurin ja pienin mitattu sademäärä muutamilla havaintoasemilla millimetreinä sattumisvuosineen.

|                | Suurin mitattu |       | Pienin mitattu |       |
|----------------|----------------|-------|----------------|-------|
|                | mm             | vuosi | mm             | vuosi |
| Hki-Vantaa     | 122            | 1981  | 11,5           | 1970  |
| Hki Kaisaniemi | 136            | 1981  | 3,5            | 1970  |
| Turku          | 105            | 1983  | 7,0            | 1970  |
| Tre-Pirkkala   | 169            | 1981  | 16,1           | 1982  |
| Jyväskylä      | 157            | 1924  | 8,3            | 1970  |
| Vaasa          | 119            | 1981  | 2,9            | 1970  |
| Kuopio         | 155            | 1973  | 10,1           | 1986  |
| Oulu           | 149            | 1954  | 3,8            | 1970  |
| Sodankylä      | 121            | 1948  | 6,0            | 1971  |

# Kesäkuun pikakuukausitiedot

Ilman lämpötila (°C), sademäärä (mm) ja lumen syvyys (cm) Lufttemperatur (°C), nederbörd (mm) och snödjup (cm)

| Havaintoasema       | Keskilämpötila °C |           | Ylin lämpötila °C |       | Alin lämpötila °C |       | Alin yölämpötila lähellä maan pintaa °C |       | Pakkaspäiviä | Sademäärä mm |           |                 |       | Lumen syvyys 15.pnä cm |           |
|---------------------|-------------------|-----------|-------------------|-------|-------------------|-------|---|-------|--------------|--------------|-----------|-----------------|-------|------------------------|-----------|
|                     | 2002              | 1961-1990 | 2002              | Päivä | 2002              | Päivä | 2002                                    | Päivä |              | 2002         | 1961-1990 | Suurin päivässä | Päivä | 2002                   | 1961-1990 |
|                     | UTÖ               | 15.2      | 12.6              | 20.6  | 8                 | 10.0  | 1                                       | 8.1   |              | 2            | 0         | 39              | 30    | 9                      | 27        |
| JOMALA              | 15.5              | *13.3     | 26.5              | 18    | 5.0               | 2     | 1.0                                     | 3     | 0            | 67           | *35       | 17              | 13    | -                      |           |
| RUSSARÖ             | 15.4              | 13.3      | 20.9              | 3     | 9.3               | 1     | 6.6                                     | 1     | 0            | 53           | 27        | 15              | 30    | -                      |           |
| SUOMUSJÄRVI         | 15.8              | *14.3     | 25.8              | 8     | 5.4               | 1     | 3.3                                     | 1     | 0            | 119          | *43       | 26              | 13    | -                      |           |
| HKI-VANTAA          | 16.4              | 14.9      | 25.7              | 19    | 6.8               | 23    | 1.3                                     | 23    | 0            | 68           | 44        | 17              | 13    | -                      |           |
| BÅGASKÄR            | 15.2              | 13.6      | 22.2              | 15    | 8.5               | 1     |   |       | 0            | 58           |           | 13              | 13    | -                      |           |
| HELSINKI KAISANIEMI | 16.0              | 15.0      | 23.9              | 7     | 9.0               | 23    | 6.0                                     | 1     | 0            | 68           | 41        | 21              | 2     | -                      |           |
| HELSINKI ISOSAARI   | 14.9              | 13.4      | 21.3              | 3     | 10.9              | 24    | 5.2                                     | 6     | 0            | 45           |           | 14              | 13    | -                      |           |
| RANKKI              | 14.9              | 14.0      | 23.1              | 3     | 9.9               | 1     | 6.1                                     | 6     | 0            | 48           | 39        | 13              | 25    | -                      |           |
| PORI                | 15.5              | 14.2      | 26.1              | 11    | 5.8               | 1     |   |       | 0            | 90           | 40        | 21              | 9     | -                      |           |
| TURKU               | 16.3              | 14.9      | 26.3              | 8     | 7.8               | 1     | 3.1                                     | 1     | 0            | 102          | 43        | 22              | 16    | -                      |           |
| JOKIOINEN OBS.      | 15.4              | 14.3      | 25.9              | 6     | 4.7               | 23    | 0.7                                     | 1     | 0            | 95           | 47        | 21              | 23    | -                      |           |
| TRE-PIRKKALA        | 15.4              | 14.3      | 25.5              | 11    | 5.6               | 1     | 2.2                                     | 1     | 0            | 112          | 53        | 40              | 21    | -                      |           |
| LAHTI               | 15.5              | 14.7      | 26.1              | 19    | 6.0               | 29    | 1.5                                     | 29    | 0            | 105          | 50        | 19              | 16    | -                      |           |
| UTTI                | 16.1              | 14.9      | 26.5              | 11    | 7.4               | 6     | 2.0                                     | 6     | 0            | 71           | 49        | 15              | 14    | -                      |           |
| LAPPEENRANTA        | 16.0              | 14.8      | 25.4              | 11    | 8.1               | 6     | 3.5                                     | 6     | 0            | 95           | 50        | 31              | 27    | -                      |           |
| NIINISALO           | 15.2              | 14.0      | 25.6              | 8     | 4.6               | 1     | 2.0                                     | 8     | 0            | 98           | 53        | 20              | 21    | -                      |           |
| JÄMSÄ HALLI         | 15.5              | 14.4      | 26.4              | 6     | 6.4               | 26    | 4.0                                     | 1     | 0            | 91           | 55        | 33              | 21    | -                      |           |
| JYVÄSKYLÄ           | 15.3              | 14.1      | 27.4              | 6     | 6.1               | 26    | 3.5                                     | 26    | 0            | 93           | 56        | 37              | 21    | -                      |           |
| MIKKELI             | 15.3              | 14.4      | 25.5              | 19    | 3.7               | 16    |   |       | 0            | 92           | 53        | 26              | 27    | -                      |           |
| VAASA               | 15.5              | 13.7      | 25.7              | 11    | 5.7               | 16    |   |       | 0            | 69           | 38        | 24              | 28    | -                      |           |
| VALASSAARET         | 14.5              | 11.0      | 21.1              | 5     | 9.2               | 1     |   |       | 0            | 34           | 30        | 21              | 28    | -                      |           |
| KAUHAVA             | 15.7              | 13.8      | 26.6              | 6     | 5.3               | 1     | 1.3                                     | 1     | 0            | 68           | 43        | 13              | 9     | -                      |           |
| ÄHTÄRI              | 14.8              | 13.4      | 25.9              | 6     | 3.9               | 26    | 1.6                                     | 23    | 0            | 67           | 62        | 15              | 28    | -                      |           |
| VIITASAARI          | 16.2              | 14.3      | 26.8              | 6     | 7.6               | 23    | 3.3                                     | 23    | 0            | 82           |           | 14              | 6     | -                      |           |
| KUOPIO              | 16.5              | 14.6      | 26.3              | 6     | 8.8               | 15    | 3.4                                     | 16    | 0            | 111          | 56        | 34              | 21    | -                      |           |
| JOENSUU             | 15.6              | 14.2      | 25.9              | 12    | 5.4               | 16    |   |       | 0            | 98           | 61        | 23              | 3     | -                      |           |
| YLIVIESKA           | 15.0              |           | 27.0              | 6     | 0.5               | 23    |   |       | 0            | 24           |           | 6               | 18    | -                      |           |
| KAJAANI             | 14.4              | 13.3      | 26.1              | 12    | 1.2               | 16    |   |       | 0            | 59           | 56        | 18              | 27    | -                      |           |
| HAILUOTO            | 15.1              | 12.5      | 26.6              | 12    | 3.6               | 23    | -0.8                                    | 16    | 0            | 38           | 38        | 13              | 18    | -                      |           |
| OULU                | 15.5              | 13.5      | 27.5              | 12    | 6.7               | 26    |   |       | 0            | 55           | 43        | 16              | 28    | -                      |           |
| PUDASJÄRVI          | 15.0              |           | 26.5              | 12    | 2.3               | 26    |   |       | 0            | 51           |           | 11              | 19    | -                      |           |
| SUOMUSSALMI         | 13.6              |           | 25.9              | 12    | 1.9               | 16    | -0.5                                    | 26    | 0            | 61           |           | 18              | 13    | -                      |           |
| KUUSAMO             | 13.7              | 11.7      | 25.9              | 12    | 0.3               | 26    |   |       | 0            | 67           | 61        | 13              | 19    | -                      |           |
| PELLO               | 15.3              | 12.7      | 27.0              | 12    | 4.5               | 26    |   |       | 0            | 49           |           | 12              | 19    | -                      |           |
| ROVANIEMI           | 14.9              | 12.3      | 26.4              | 12    | 4.5               | 25    | -0.2                                    | 25    | 0            | 63           | 51        | 23              | 19    | -                      |           |
| SODANKYLÄ           | 13.8              | 11.6      | 27.2              | 12    | 3.2               | 18    | 1.1                                     | 18    | 0            | 99           | 56        | 35              | 19    | -                      |           |
| MUONIO              | 14.1              | 11.4      | 27.0              | 11    | 3.9               | 18    | 0.5                                     | 24    | 0            | 44           | 50        | 13              | 16    | -                      |           |
| KILPISJÄRVI         | 10.1              | 7.5       | 24.9              | 11    | -1.0              | 23    | -2.6                                    | 26    | 2            | 9            | 37        | 2               | 24    | -                      |           |
| IVALO               | 12.0              | 10.8      | 25.7              | 12    | 3.0               | 26    |   |       | 0            | 73           | 44        | 16              | 19    | -                      |           |
| KEVO                | 11.2              | 9.6       | 25.7              | 12    | 1.2               | 17    | -2.0                                    | 4     | 0            | 24           | 39        | 11              | 20    | -                      |           |

\* Vertailukauden 1961-1990 keskiarvot ovat saman paikkakunnan aikaisemmalta havaintoasemalta Joillakin asemilla ei mitata alinta yölämpötilaa, eikä kaikilta asemilta ole vielä vertailuarvoja (lyhyt havaintosarja)

\* Normalvärderna är från en tidigare observationsstation på samma ort På några orter mäts inte den nattliga minimitemperaturen, och normalvärden finns inte ännu för alla stationer (kort observationsserie)



# Kesäkuun pikakuukausitiedot

Lämpötilan keskiarvo, ylin ja alin arvo (°C) sekä sademäärä (mm)

Medel-, maximi- och minimitemperatur (°C), samt nederbördsmängd (mm)

|    | HELSINKI-VANTAA |      |      |       | TURKU |      |      |       | TAMPERE-PIRKKALA |      |      |       | LAPPEENRANTA |      |      |      |
|----|-----------------|------|------|-------|-------|------|------|-------|------------------|------|------|-------|--------------|------|------|------|
|    | Ka.             | Ylin | Alin | Sade  | Ka.   | Ylin | Alin | Sade  | Ka.              | Ylin | Alin | Sade  | Ka.          | Ylin | Alin | Sade |
| 1  | 17.5            | 22.9 | 9.5  |       | 15.3  | 21.3 | 7.8  |       | 15.0             | 21.8 | 5.6  |       | 17.7         | 23.1 | 10.1 |      |
| 2  | 17.8            | 24.7 | 11.6 | 0.1   | 16.0  | 24.0 | 10.1 |       | 16.2             | 23.1 | 8.0  |       | 18.6         | 23.9 | 12.5 | 1.5  |
| 3  | 18.0            | 23.8 | 10.5 | 0.1   | 18.3  | 25.7 | 9.4  |       | 17.6             | 24.6 | 8.9  |       | 15.9         | 22.1 | 12.4 | 9.3  |
| 4  | 15.2            | 20.8 | 9.7  | 1.0   | 19.3  | 25.3 | 12.4 |       | 16.9             | 24.5 | 9.2  |       | 14.0         | 18.3 | 10.3 | 0.6  |
| 5  | 15.6            | 20.0 | 9.1  |       | 17.4  | 23.5 | 11.1 | 0.0   | 17.4             | 22.5 | 12.8 |       | 14.4         | 19.0 | 9.6  |      |
| 6  | 17.9            | 24.3 | 7.5  |       | 18.7  | 24.2 | 13.4 |       | 18.7             | 25.3 | 11.7 |       | 17.2         | 23.6 | 8.1  | 4.9  |
| 7  | 19.0            | 24.5 | 13.3 |       | 17.8  | 23.4 | 11.6 | 0.0   | 16.9             | 23.1 | 10.4 | 0.2   | 17.0         | 21.8 | 12.8 | 1.2  |
| 8  | 18.7            | 24.1 | 15.4 | 0.7   | 19.2  | 26.3 | 11.8 | 0.0   | 17.7             | 24.5 | 9.7  |       | 16.9         | 21.6 | 12.3 |      |
| 9  | 17.7            | 21.8 | 10.6 | 5.8   | 17.6  | 23.9 | 13.3 | 6.4   | 15.4             | 22.8 | 11.5 | 4.2   | 16.7         | 21.6 | 10.0 | 0.4  |
| 10 | 18.5            | 22.7 | 12.7 |       | 18.6  | 23.7 | 13.6 |       | 18.5             | 24.2 | 13.6 |       | 18.5         | 23.4 | 9.7  |      |
| 11 | 19.3            | 24.2 | 12.0 | 0.1   | 21.0  | 26.0 | 14.7 | 0.1   | 19.0             | 25.5 | 8.7  | 0.0   | 19.8         | 25.4 | 12.3 |      |
| 12 | 16.6            | 20.5 | 14.4 | 1.0   | 17.5  | 23.5 | 15.7 | 0.6   | 16.7             | 22.9 | 14.3 | 5.0   | 19.2         | 25.1 | 14.0 | 0.1  |
| 13 | 15.9            | 21.3 | 10.1 | 16.9  | 15.3  | 19.4 | 11.9 | 12.3  | 15.3             | 19.4 | 9.4  | 2.4   | 17.6         | 22.2 | 13.5 | 4.4  |
| 14 | 14.2            | 17.5 | 13.6 | 8.7   | 14.7  | 17.2 | 12.8 | 2.7   | 14.3             | 18.3 | 13.1 | 7.1   | 14.2         | 17.5 | 12.5 | 3.5  |
| 15 | 15.5            | 19.2 | 12.7 |       | 13.7  | 16.5 | 12.8 |       | 13.2             | 19.0 | 10.3 |       | 13.3         | 18.9 | 10.2 |      |
| 16 | 15.5            | 19.0 | 12.0 | 0.0   | 13.4  | 16.8 | 8.8  | 22.0  | 13.9             | 20.1 | 9.0  |       | 15.5         | 21.5 | 8.1  |      |
| 17 | 17.2            | 22.1 | 12.1 | 2.4   | 15.8  | 19.7 | 10.9 |       | 15.7             | 19.7 | 11.3 | 6.5   | 16.5         | 22.5 | 10.2 | 1.0  |
| 18 | 17.4            | 21.6 | 12.0 |       | 17.6  | 22.7 | 11.5 | 0.0   | 16.5             | 21.7 | 11.1 | 0.1   | 17.6         | 22.4 | 11.3 |      |
| 19 | 19.9            | 25.7 | 15.5 |       | 20.4  | 25.3 | 16.8 |       | 19.0             | 24.2 | 15.2 |       | 19.3         | 25.4 | 12.8 |      |
| 20 | 18.8            | 24.7 | 12.4 | 0.5   | 18.8  | 22.5 | 16.0 | 5.4   | 17.7             | 23.3 | 11.6 | 0.0   | 19.5         | 24.9 | 13.0 |      |
| 21 | 14.2            | 19.8 | 13.0 | 6.5   | 12.7  | 20.0 | 10.6 | 15.1  | 11.7             | 21.1 | 10.1 | 40.3  | 14.2         | 21.8 | 12.5 | 8.0  |
| 22 | 15.8            | 20.5 | 11.1 |       | 15.5  | 19.3 | 11.1 |       | 14.3             | 18.4 |      |       | 15.0         | 19.8 | 11.4 | 0.5  |
| 23 | 13.2            | 18.3 | 6.8  | 5.6   | 13.4  | 18.2 | 8.4  | 4.8   | 12.4             | 19.4 | 7.0  | 3.4   | 14.9         | 20.3 | 10.4 |      |
| 24 | 15.1            | 19.5 | 11.4 | 0.1   | 13.9  | 19.5 | 8.5  | 0.2   | 13.6             | 18.8 | 10.4 | 7.5   | 13.5         | 16.8 | 11.6 | 11.4 |
| 25 | 15.3            | 20.5 | 11.9 | 1.5   | 16.0  | 21.0 | 11.0 | 3.9   | 14.1             | 19.4 | 9.6  | 1.3   | 14.0         | 18.3 | 10.6 | 4.8  |
| 26 | 14.8            | 18.5 | 12.0 | 5.7   | 14.9  | 18.8 | 12.4 | 0.5   | 12.2             | 18.1 | 9.7  | 8.9   | 13.4         | 17.8 | 9.1  | 10.0 |
| 27 | 14.7            | 19.4 | 11.0 | 7.4   | 14.2  | 17.6 | 12.6 | 15.1  | 12.5             | 16.8 | 6.9  | 16.7  | 14.4         | 18.8 | 10.0 | 30.9 |
| 28 | 14.1            | 18.3 | 12.8 | 0.1   | 14.2  | 17.1 | 12.2 | 0.2   | 13.3             | 17.3 | 11.6 | 0.6   | 13.9         | 17.2 | 11.9 | 1.3  |
| 29 | 14.3            | 18.4 | 10.4 | 0.0   | 13.5  | 17.7 | 8.6  | 6.2   | 12.7             | 18.0 | 9.3  | 0.7   | 14.4         | 19.1 | 8.5  |      |
| 30 | 13.9            | 18.8 | 9.8  | 3.5   | 14.5  | 18.6 | 12.2 | 6.9   | 12.6             | 16.4 | 7.8  | 6.8   | 13.7         | 17.6 | 11.1 | 1.0  |
|    | 16.4            | 21.2 | 11.6 | 67.7  | 16.3  | 21.3 | 11.8 | 102.4 | 15.4             | 21.1 | 10.3 | 111.7 | 16.0         | 21.1 | 11.1 | 94.8 |
|    | KUOPIO          |      |      |       | OULU  |      |      |       | ROVANIEMI        |      |      |       | IVALO        |      |      |      |
|    | Ka.             | Ylin | Alin | Sade  | Ka.   | Ylin | Alin | Sade  | Ka.              | Ylin | Alin | Sade  | Ka.          | Ylin | Alin | Sade |
| 1  | 18.8            | 23.6 | 13.4 |       | 14.5  | 19.7 | 9.6  |       | 17.2             | 24.0 | 9.0  |       | 11.4         | 18.8 | 6.8  |      |
| 2  | 18.7            | 23.3 | 13.4 |       | 15.3  | 20.0 | 8.5  |       | 16.2             | 22.0 | 12.5 |       | 8.3          | 14.5 | 3.5  | 0.1  |
| 3  | 16.6            | 22.9 | 13.2 | 0.6   | 15.4  | 19.6 | 12.3 |       | 14.6             | 18.9 | 9.8  | 0.1   | 8.3          | 13.4 | 4.8  | 0.1  |
| 4  | 14.1            | 19.0 | 11.5 | 0.5   | 16.6  | 21.3 | 9.8  |       | 15.6             | 18.9 | 11.1 |       | 10.0         | 15.8 | 3.5  |      |
| 5  | 15.4            | 20.2 | 9.9  | 1.4   | 16.9  | 22.7 | 9.8  |       | 16.4             | 23.0 | 10.8 | 0.1   | 15.4         | 21.1 | 5.5  | 1.6  |
| 6  | 20.1            | 26.3 | 14.9 | 0.9   | 17.8  | 23.6 | 10.5 |       | 17.4             | 23.7 | 10.2 | 3.8   | 14.9         | 19.2 | 8.4  | 1.0  |
| 7  | 17.5            | 23.9 | 15.4 | 9.9   | 18.5  | 23.2 | 14.6 |       | 17.2             | 21.1 | 12.9 |       | 16.0         | 22.1 | 11.4 | 0.8  |
| 8  | 18.6            | 23.3 | 13.3 | 8.6   | 18.3  | 23.1 | 12.5 |       | 17.4             | 21.1 | 14.5 |       | 15.0         | 19.9 | 11.2 |      |
| 9  | 17.0            | 21.6 | 13.2 | 3.8   | 18.0  | 21.9 | 13.2 |       | 17.7             | 21.2 | 13.0 |       | 16.4         | 22.6 | 9.4  |      |
| 10 | 19.4            | 24.1 | 12.1 |       | 18.9  | 23.7 | 11.6 |       | 20.0             | 23.9 | 14.4 |       | 17.6         | 23.2 | 8.7  | 0.0  |
| 11 | 20.8            | 25.6 | 13.6 |       | 20.3  | 25.9 | 12.4 |       | 20.4             | 24.5 | 14.9 |       | 14.3         | 22.5 | 6.4  |      |
| 12 | 20.2            | 25.7 | 15.3 | 26.3  | 20.3  | 27.5 | 13.5 | 6.0   | 22.1             | 26.4 | 17.2 |       | 18.8         | 25.7 | 14.5 | 0.3  |
| 13 | 16.4            | 21.7 | 14.5 | 0.6   | 16.8  | 20.1 | 13.5 |       | 15.9             | 23.9 | 12.7 | 1.2   | 8.6          | 17.2 | 5.4  | 1.4  |
| 14 | 15.5            | 19.5 | 13.3 | 0.0   | 12.1  | 17.4 | 9.3  | 0.0   | 8.3              | 12.8 | 6.5  | 0.5   | 9.1          | 14.0 | 3.7  |      |
| 15 | 14.7            | 19.4 | 8.8  |       | 13.7  | 17.8 | 7.1  |       | 15.0             | 19.0 | 8.0  |       | 13.1         | 18.0 | 3.2  | 0.2  |
| 16 | 16.2            | 20.6 | 9.8  |       | 15.5  | 22.0 | 7.8  | 2.7   | 16.5             | 20.2 | 11.4 | 0.4   | 10.2         | 17.4 | 8.2  | 10.8 |
| 17 | 17.1            | 21.6 | 12.2 | 6.7   | 14.6  | 18.3 | 12.3 | 3.6   | 13.5             | 18.4 | 9.2  | 0.0   | 11.3         | 16.1 | 4.5  |      |
| 18 | 17.9            | 21.1 | 13.3 | 0.6   | 17.2  | 21.4 | 10.8 | 12.9  | 15.8             | 18.5 | 10.7 | 4.0   | 13.4         | 18.9 | 5.1  | 6.5  |
| 19 | 19.2            | 23.7 | 15.2 | 0.0   | 14.7  | 19.0 | 11.7 | 6.6   | 12.3             | 18.4 | 10.7 | 22.5  | 11.1         | 15.1 | 8.1  | 16.2 |
| 20 | 18.8            | 22.6 | 15.3 |       | 15.7  | 19.4 | 12.5 |       | 15.7             | 20.3 | 10.2 |       | 12.6         | 19.4 | 5.4  | 1.6  |
| 21 | 14.1            | 21.3 | 11.7 | 33.8  | 13.5  | 16.2 | 11.6 | 1.6   | 14.1             | 18.6 | 10.9 | 0.7   | 12.6         | 18.0 | 10.0 | 1.0  |
| 22 | 14.5            | 18.8 | 10.9 | 0.1   | 12.7  | 16.2 | 8.2  | 0.0   | 10.9             | 13.7 | 7.6  | 0.0   | 7.9          | 11.4 | 4.7  | 0.3  |
| 23 | 15.2            | 19.1 | 9.7  |       | 14.7  | 19.4 | 8.8  | 2.7   | 10.8             | 14.2 | 7.9  | 9.9   | 9.0          | 11.7 | 5.3  | 0.1  |
| 24 | 15.1            | 18.6 | 12.7 | 0.3   | 13.2  | 16.2 | 10.9 | 0.0   | 9.9              | 13.5 | 6.8  | 0.1   | 7.7          | 11.1 | 6.4  | 1.3  |
| 25 | 13.8            | 17.9 | 10.4 |       | 11.3  | 15.2 | 7.7  |       | 10.0             | 13.4 | 4.5  |       | 7.2          | 10.6 | 3.5  | 4.3  |
| 26 | 13.9            | 18.0 | 10.7 | 0.8   | 13.8  | 18.8 | 6.7  | 0.3   | 13.2             | 16.5 | 8.1  |       | 9.3          | 14.0 | 3.0  |      |
| 27 | 14.6            | 18.5 | 11.8 | 5.5   | 14.3  | 18.0 | 10.5 |       | 15.1             | 19.1 | 9.0  | 0.8   | 12.9         | 18.2 | 5.9  | 1.7  |
| 28 | 13.1            | 16.5 | 12.5 | 8.2   | 13.2  | 17.5 | 10.4 | 16.2  | 12.6             | 17.1 | 10.9 | 13.1  | 15.5         | 20.5 | 6.7  | 2.1  |
| 29 | 13.1            | 17.0 | 10.6 | 2.1   | 14.6  | 19.5 | 10.5 | 0.0   | 12.1             | 14.3 | 11.2 | 3.8   | 11.4         | 19.6 | 10.3 | 15.9 |
| 30 | 14.4            | 17.2 | 10.5 | 0.2   | 13.7  | 18.0 | 9.4  | 2.7   | 13.1             | 17.0 | 9.3  | 2.0   | 10.5         | 13.3 | 7.8  | 5.7  |
|    | 16.5            | 21.1 | 12.4 | 110.9 | 15.5  | 20.1 | 10.6 | 55.3  | 14.9             | 19.3 | 10.5 | 63.0  | 12.0         | 17.4 | 6.7  | 73.0 |

## Erisuuntaisten tuulien lukuisuudet (%) ja keskinopeudet (m/s) kesäkuussa

Frekvenser av olika vindriktningar (%) och vindens medelhastighet (m/s) i juni

| Havaintoasema    | N  |     | NE |     | E  |     | SE |     | S  |     | SW |     | W  |     | NW |     | Tyyntä<br>% | Keski-<br>nopeus<br>m/s |
|------------------|----|-----|----|-----|----|-----|----|-----|----|-----|----|-----|----|-----|----|-----|-------------|-------------------------|
|                  | %  | m/s | %  | m/s | %  | m/s | %  | m/s | %  | m/s | %  | m/s | %  | m/s |    |     |             |                         |
| UTÖ              | 3  | 7.3 | 4  | 3.4 | 8  | 4.8 | 8  | 5.3 | 18 | 6.0 | 25 | 6.4 | 17 | 5.6 | 17 | 6.9 | 0           | 6.0                     |
| RUSSARÖ          | 4  | 4.8 | 1  | 3.2 | 17 | 5.1 | 5  | 4.4 | 11 | 5.3 | 26 | 5.0 | 22 | 4.7 | 15 | 4.4 | 0           | 4.8                     |
| HKI-VANTAAN LA   | 8  | 3.9 | 4  | 2.0 | 8  | 2.7 | 13 | 4.2 | 14 | 4.4 | 17 | 4.8 | 21 | 4.3 | 12 | 3.3 | 2           | 3.9                     |
| ISOSAARI         | 3  | 5.4 | 4  | 3.5 | 16 | 5.4 | 5  | 4.4 | 9  | 5.8 | 32 | 6.3 | 17 | 5.5 | 11 | 4.4 | 2           | 5.4                     |
| ISOKARI          | 7  | 6.0 | 4  | 4.2 | 5  | 5.6 | 10 | 5.9 | 31 | 5.6 | 12 | 4.3 | 16 | 5.0 | 14 | 5.6 | 0           | 5.4                     |
| TRE-PIRKKALAN LA | 7  | 2.5 | 6  | 3.6 | 9  | 2.9 | 14 | 2.3 | 16 | 2.1 | 14 | 2.7 | 18 | 3.5 | 6  | 2.6 | 10          | 2.5                     |
| TAHKOLUOTO       | 8  | 5.3 | 4  | 5.3 | 6  | 4.6 | 17 | 4.9 | 19 | 6.5 | 19 | 4.9 | 13 | 4.6 | 14 | 6.3 | 0           | 5.4                     |
| JYVÄSKYLÄ LA     | 9  | 2.9 | 6  | 2.0 | 6  | 2.2 | 19 | 2.3 | 9  | 2.8 | 11 | 2.6 | 13 | 3.3 | 14 | 2.4 | 13          | 2.3                     |
| VALASSAARET      | 11 | 4.7 | 21 | 4.2 | 13 | 3.2 | 7  | 2.4 | 18 | 4.5 | 17 | 4.5 | 4  | 4.4 | 6  | 3.8 | 2           | 4.0                     |
| KUOPIO LA        | 5  | 4.0 | 7  | 3.2 | 12 | 2.5 | 20 | 2.5 | 9  | 2.7 | 13 | 3.0 | 15 | 2.4 | 12 | 2.6 | 5           | 2.6                     |
| ULKOKALLA        | 19 | 4.1 | 16 | 4.7 | 9  | 3.4 | 8  | 3.8 | 10 | 5.4 | 17 | 6.0 | 10 | 3.8 | 10 | 3.3 | 3           | 4.3                     |
| KAJAANI LA       | 7  | 2.5 | 7  | 3.2 | 14 | 2.5 | 19 | 2.0 | 7  | 2.2 | 9  | 1.9 | 14 | 3.2 | 13 | 2.5 | 12          | 2.2                     |
| OULU LA          | 9  | 2.4 | 13 | 2.2 | 10 | 3.6 | 15 | 2.2 | 9  | 1.8 | 12 | 2.6 | 13 | 3.4 | 14 | 3.5 | 4           | 2.6                     |
| KEMI AJOS        | 14 | 5.0 | 13 | 3.2 | 11 | 3.0 | 13 | 3.2 | 19 | 4.5 | 15 | 4.7 | 11 | 3.8 | 5  | 2.8 | 0           | 3.9                     |
| KUUSAMO LA       | 8  | 2.5 | 9  | 1.8 | 21 | 2.6 | 11 | 2.6 | 10 | 2.6 | 10 | 3.1 | 11 | 3.3 | 10 | 2.5 | 9           | 2.4                     |
| ROVANIEMI LA     | 11 | 3.5 | 18 | 3.7 | 16 | 2.9 | 7  | 2.5 | 10 | 3.4 | 24 | 3.3 | 4  | 2.3 | 7  | 3.1 | 3           | 3.1                     |
| SODANKYLÄ        | 18 | 2.6 | 16 | 2.4 | 11 | 2.6 | 7  | 1.7 | 11 | 2.2 | 15 | 3.0 | 9  | 2.6 | 8  | 2.1 | 5           | 2.3                     |
| IVALO LA         | 25 | 2.9 | 42 | 2.9 | 3  | 1.8 | 2  | 1.2 | 1  | 3.5 | 6  | 2.6 | 5  | 2.9 | 7  | 2.7 | 9           | 2.6                     |
| KEVO             | 43 | 3.4 | 7  | 3.0 | 9  | 3.0 | 14 | 2.1 | 8  | 1.6 | 2  | 2.3 | 3  | 2.4 | 9  | 3.3 | 5           | 2.8                     |

Kovatuuliset päivät, keskituulen nopeus  $\geq 14$  m/s, taulukon asemilla

|             |     |
|-------------|-----|
| UTÖ         | 21. |
| ISOSAARI    | 21. |
| TAHKOLUOTO  | 19. |
| VALASSAARET | 14. |
| KEMI AJOS   | 19. |

Myrskypäivät, keskituulen nopeus  $\geq 21$  m/s, taulukon asemilla

Myrskypäiviä ei ollut

### Sääennätyksiä toukokuussa 2002

tarkastettujen havaintojen mukaan

Ylin lämpötila

27,7 °C Puumala kk 31.5.2002

Alin lämpötila

-7,3 °C Salla Naruska 7.5.2002

Suurin kuukausisademäärä

81 mm Hyrynsalmi Kytömäki

Suurin vuorokausisademäärä

49 mm Vihti Hiiskula 5.5.2002

**Suomen ennätykset toukokuussa**

Ylin lämpötila

31,0 °C Lapinjärvi 30.5.1995

Alin lämpötila

-24,6 °C Enontekiö 1.5.1971

Suurin kuukausisademäärä

130 mm Ähtäri 1922

### Information

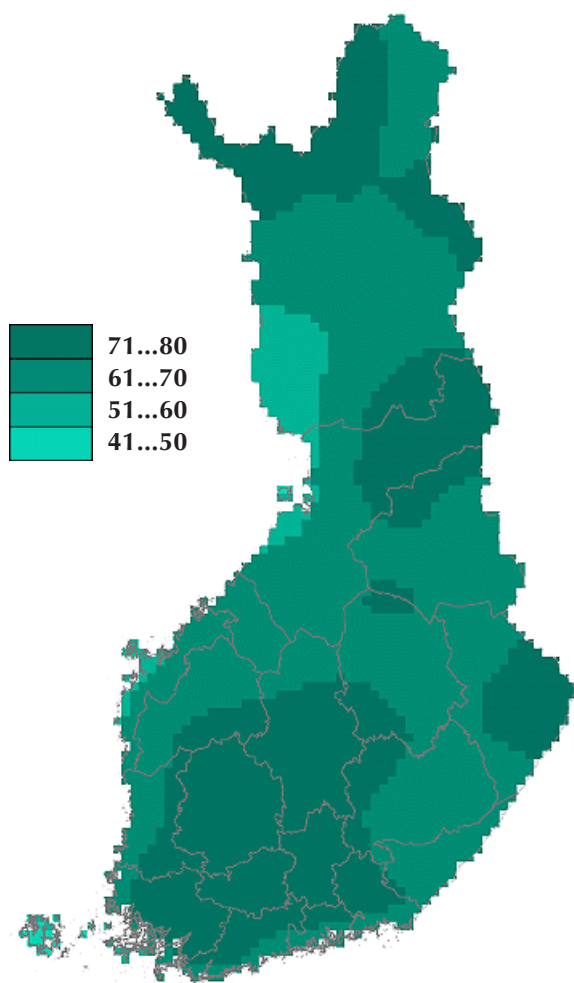
På baksidan har vi sammanfattat junivädret 2002 på följande sätt:

Övre kartor:

Medeltemperaturen (°C) till vänster och medeltemperaturens avvikelset från normalvärdet (°C) till höger.

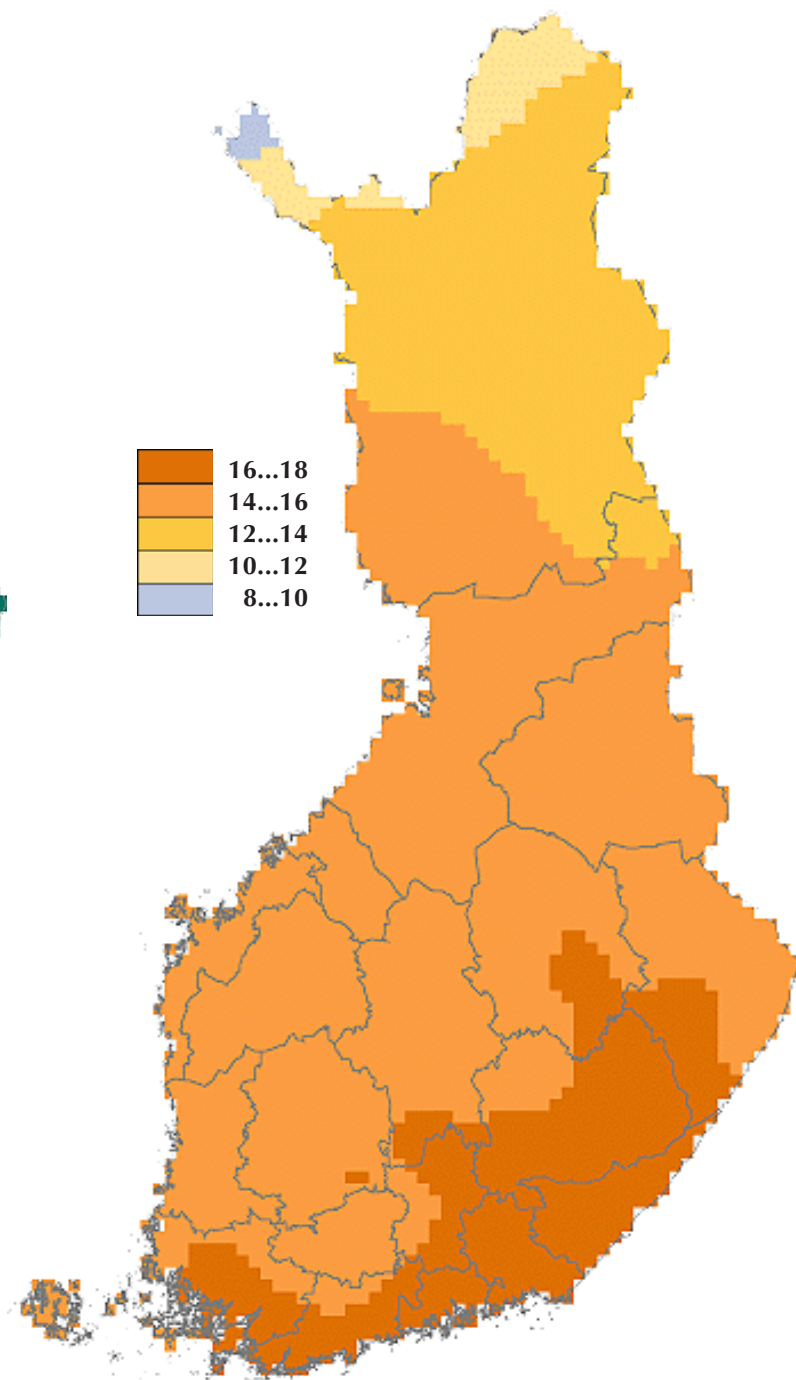
Nedre kartor:

Nederbörden (mm) till vänster och nederbörden i procent av normalvärdet till höger.



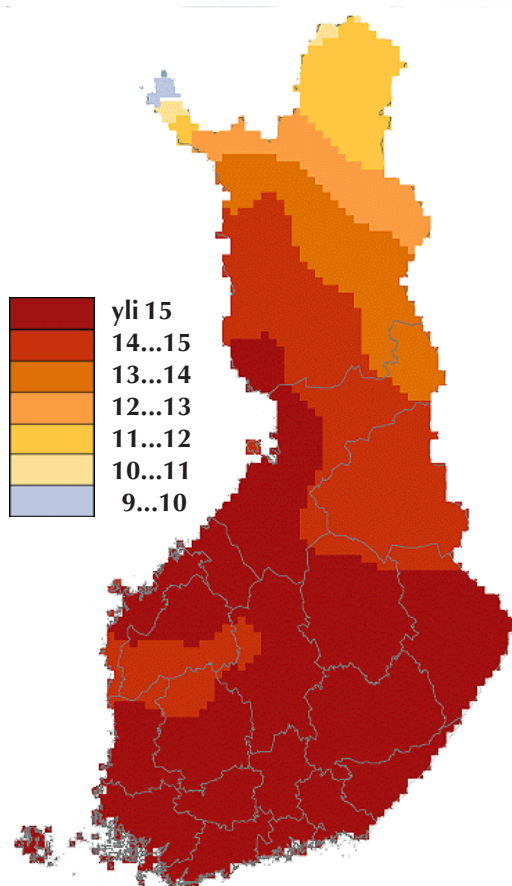
## Heinäkuun keskimääräinen sademäärä (mm) vertailukaudella 1961-1990

Nederbörden (mm) i medeltal i juli  
under normalperioden 1961-1990

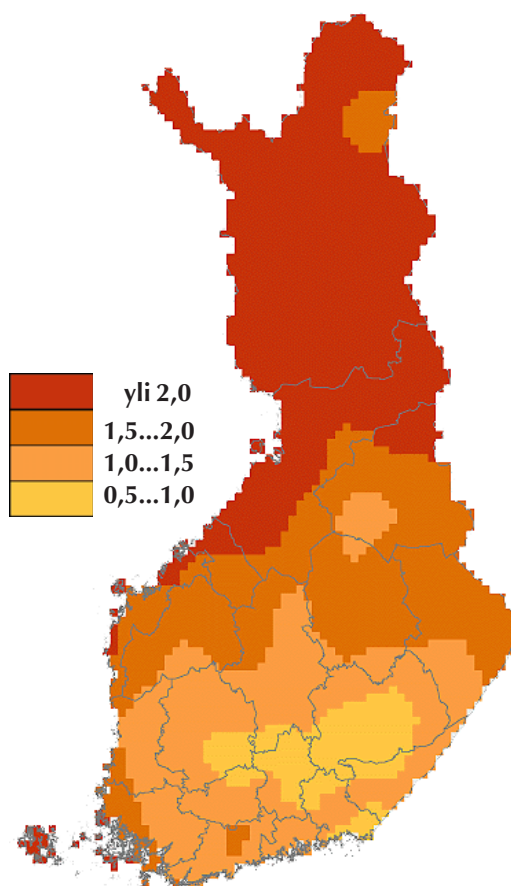


## Keskilämpötila (°C) heinäkuussa vertailukaudella 1961-1990

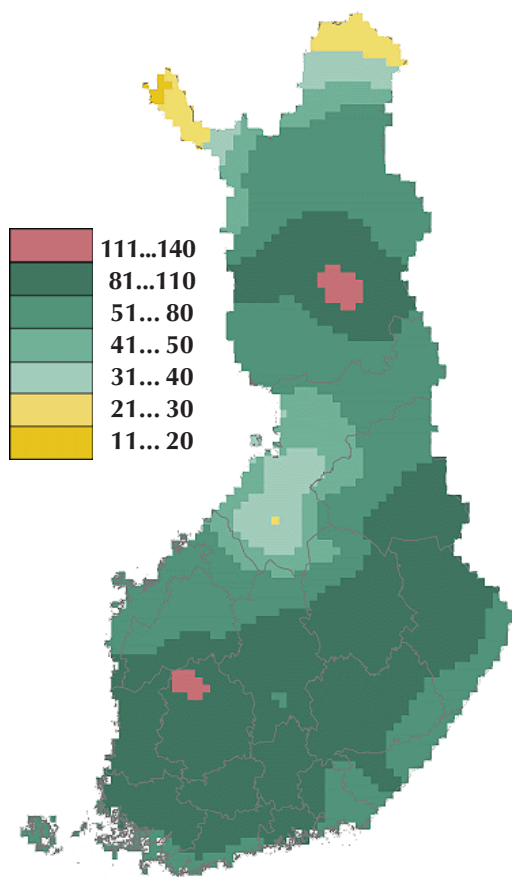
Medeltemperaturen (°C) i juli  
under normalperioden 1961-1990



Keskilämpötila (°C)

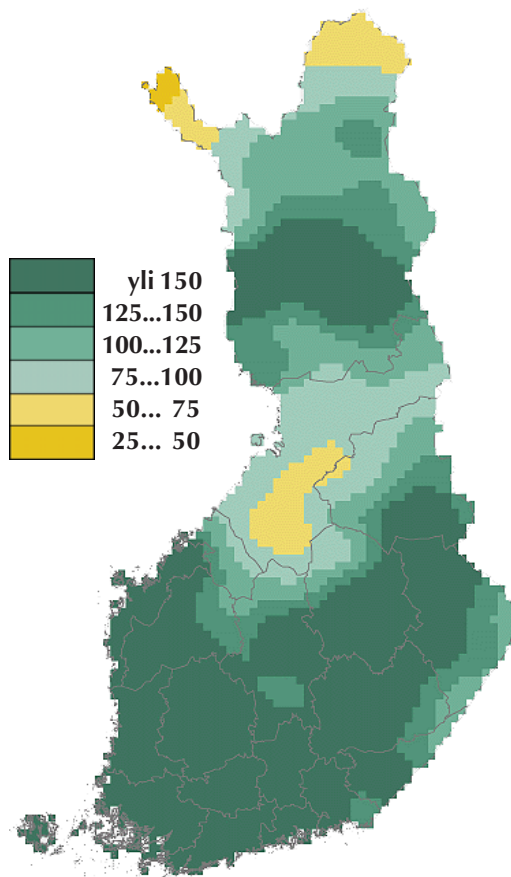


Keskilämpötilan poikkeama (°C) vertailukauden 1961-1990 keskiarvosta



Sademäärä (mm)

Figurtext på sida 10



Sademäärä prosentteina vertailukauden 1961-1990 keskiarvosta