

Klimatologisk översikt december 1999

Sisältö

Joulukuun sääkatsaus	2
Lämpötila- ja sademääräkartat	3
Lumitietoja	4
Joulukuun lämpötiloja	5
Joulukuun sademääriä	6
Sääasemien kuukausitiedot	7
Säävuosi 1999	8
Joulukuun päivittäistietoja	10
Tuulitilasto ja sääennätyksiä	11
Tammikuun keskimääräinen sademäärä	12

Etelässä lauhaa, pohjoisessa kylmää

2 Joulukuu alkoi parin syvän ja myrskyisen matalapaineen merkeissä. Sää oli alkukuussa erittäin lauha koko maassa. 3 Maan eteläosassa yöllä oli yleensä heikkoa pakkasta, mutta päivisin suojaa. Maan keski- ja pohjoisosassa sää kylmeni 4 kuitenkin nopeasti. Varsinkin Lapissa keskimääräistä kylmempi sää jatkui kolme viikkoa ja -30 asteen yölämpötiloja oli usein.

7 Kuukauden puolen välin tienoilla heikon korkeapaineen vallitessa pohjoisesta virtasi kylmää ilmaa myös maan eteläosiin. Kylmä sää jäi maan etelä- ja keskiosassa lyhytaikaiseksi, koska Atlantilta tulevat matalapaineet jatkoivat kulkuaan Skandinavian yli Pohjois-Venäjälle. Nämä matalapaineet toivat kunnon lumipeitteen joulun alusviikolla myös lounaisrannikolle.

Jouluna myrskysi eteläisillä merialueilla. Esimerkiksi Utössä Pohjois-Itämerellä mitattiin myrskylukemia kaikkina joulun päivinä. Kovimmillaan tuuli puhalsi 24 m/s joulupäivän iltana. Voimakkaat etelätuulet aiheuttivat vahinkoja myös maa-alueilla. Sää oli jouluna hyvin lauhaa koko maassa.

Kuukauden lopussa matalapaineet heikkenivät ja pysähtyivät maamme itäpuolelle. Tällöin pohjoisesta virtasi kylmää arktista ilmaa koko maahan. Runsas pilvisuus jarrutteli kuitenkin pakkasen kiristymistä. Vuoden vaihteessa koettiin maan eteläosissa kuluvan talven kylmimmät ajat.

Joulukuu oli maan etelä- ja keskiosassa harvinaisen lauha. Sen sijaan Lapissa oli pitkiä pakkasjaksoja, joiden takia kuukaudesta tuli keskimääräistä kylmempi.

Julkaisussa olevat havaintotiedot on tarkastettu

päivittäin. Tiedoissa on puutteita, jotka korjataan havaintojen lopullisen tarkastuksen aikana. Täsmälliset tiedot kaikilta Suomen havaintoasemilta ovat käytössä viimeistään 1,5 kk jälkikäteen ja tilattavissa ilmastopalvelusta, palvelupuhelin **0600 10601**, hinta 14,90 mk/min+ppm.

Ilmastoasioita myös verkossa:

<http://www.ilmatieteenlaitos.fi/SAA/ILM>

Ilmastokatsaus -lehti

4. vuosikerta

Julkaisija: Ilmatieteen laitos
 Ilmestyy: kuukauden 15.päivänä
 Päätoimittaja: Jaakko Helminen
 Toimittajat: Anneli Nordlund
 Pirkko Karlsson

ISSN: 1239-0291

© Ilmatieteen laitos

Tilaukset:

Ilmatieteen laitos, Ilmastopalvelu
 PL 503, 00101 Helsinki
 tai puhelin (09) 19291

Vuositilaushinta on 250 mk

Prenumerationspriset är 250 mk

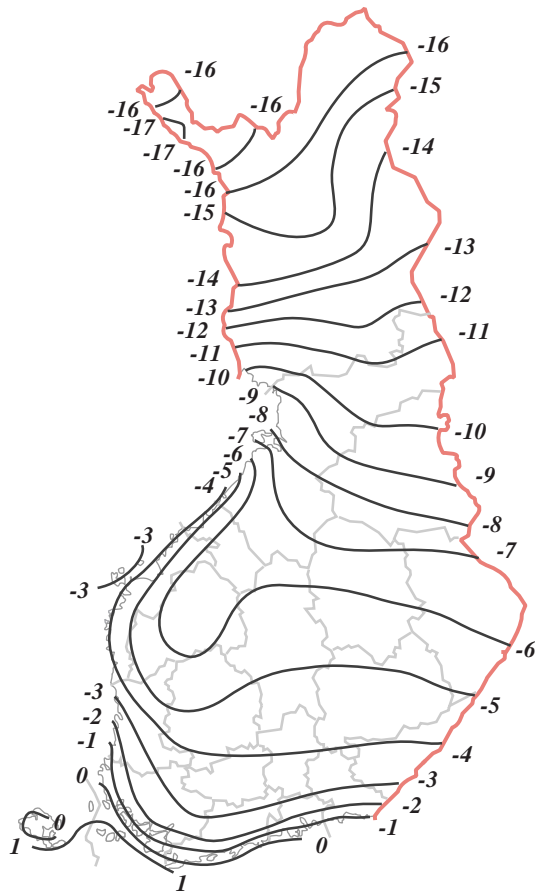
Irtonumero 30 mk (sisältää ALV:n)

Lösnummer 30 mk (ingår MOMS)

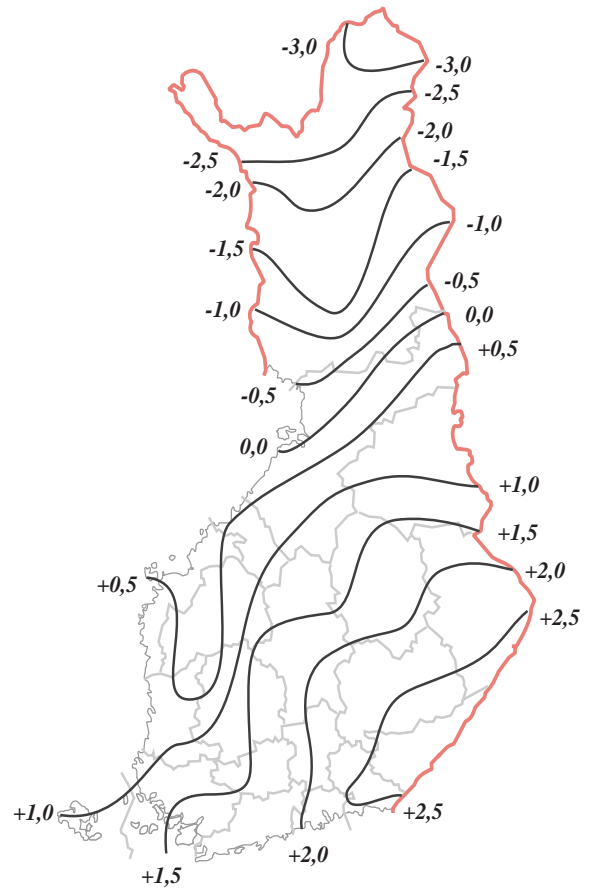
Lainatessasi lehden sisältöä muista mainita lähde.



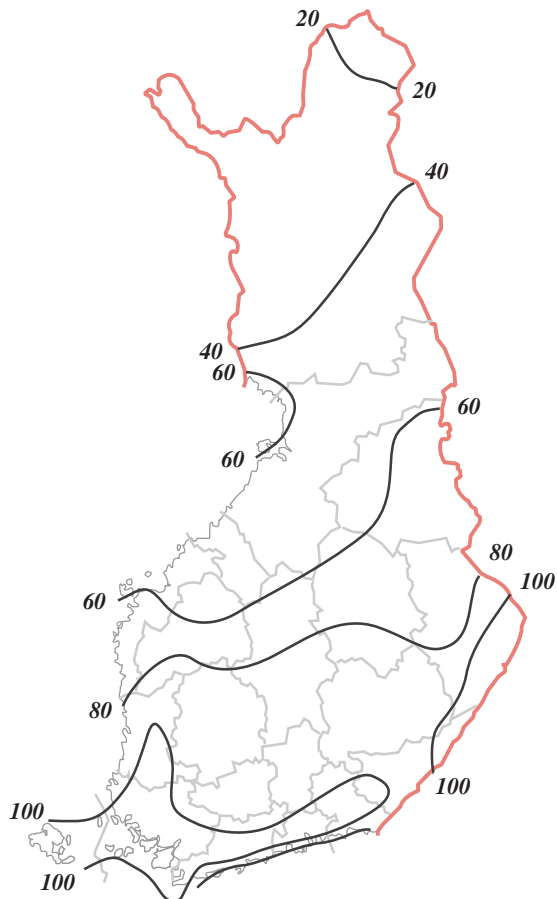
ILMATIETEEN LAITOS
 METEOROLOGISKA INSTITUTET
 FINNISH METEOROLOGICAL INSTITUTE



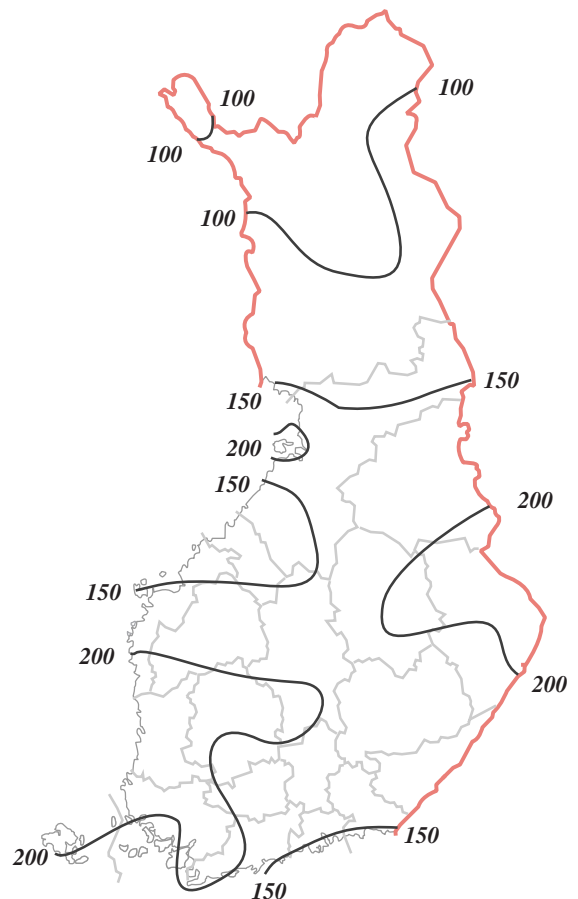
Keskilämpötila (°C)
Medeltemperatur (°C)



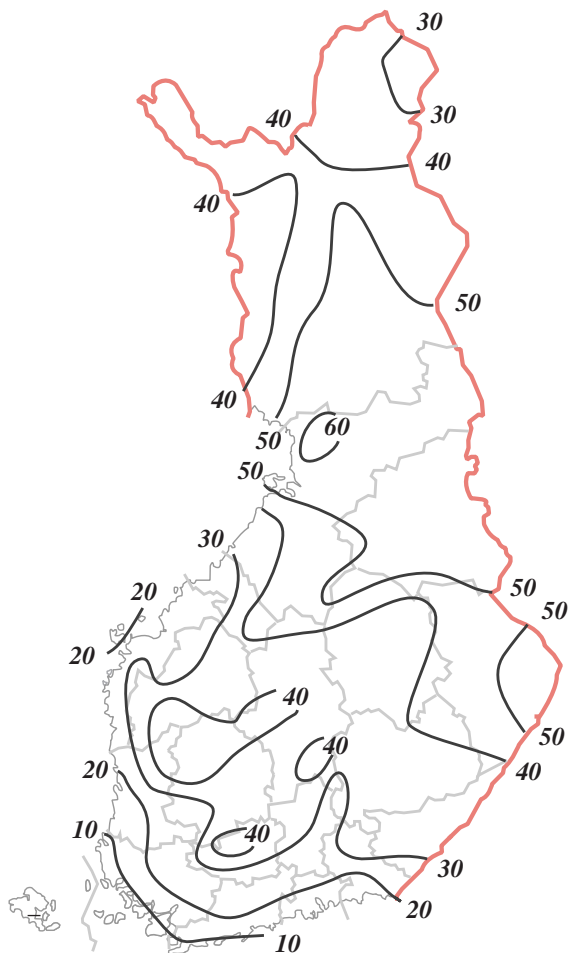
Keskilämpötilan poikkeama (°C) kauden 1961-90 keskiarvosta
Medeltemperaturens avvikelse från normalvärdet (°C)



Sademäärä (mm)
Nederbörd (mm)



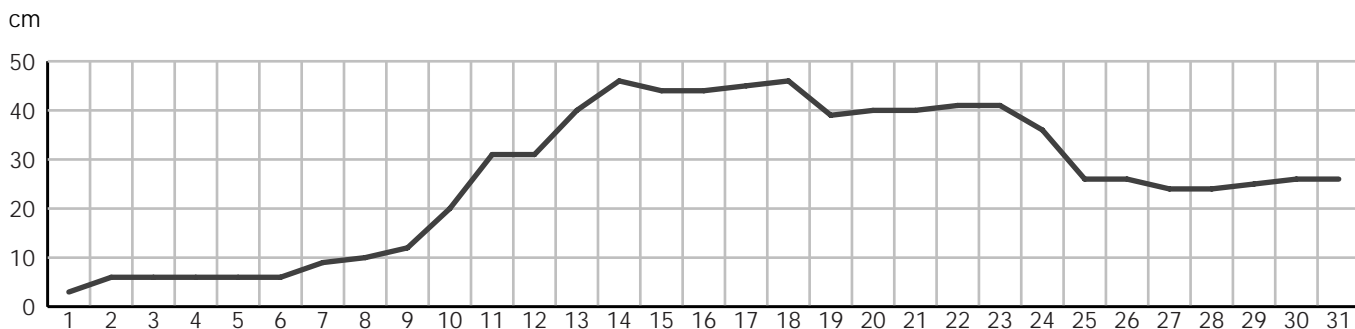
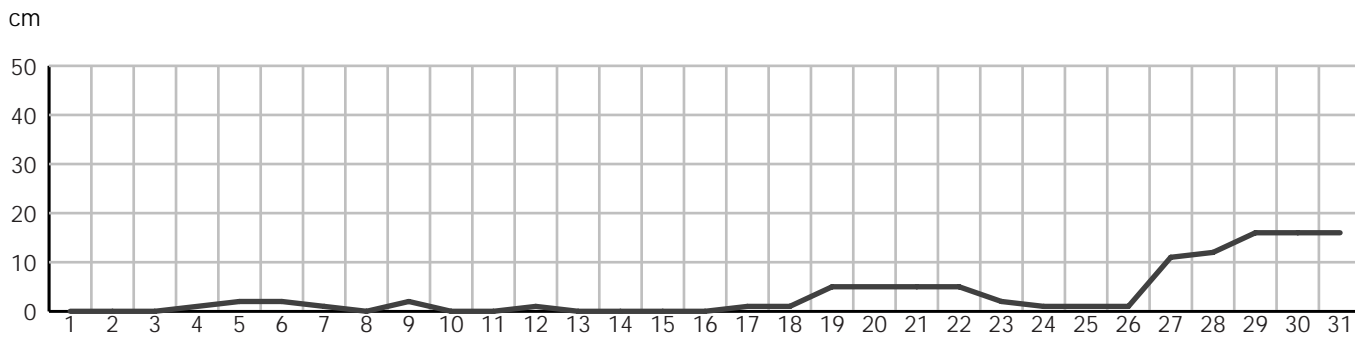
Sademäärä prosentteina kauden 1961-90 keskiarvosta
Nederbörden i procent av den normala



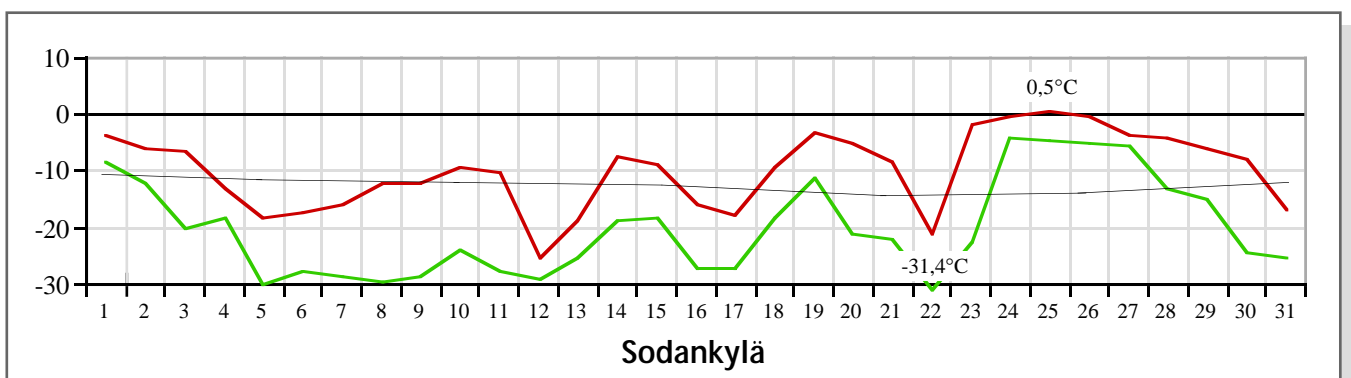
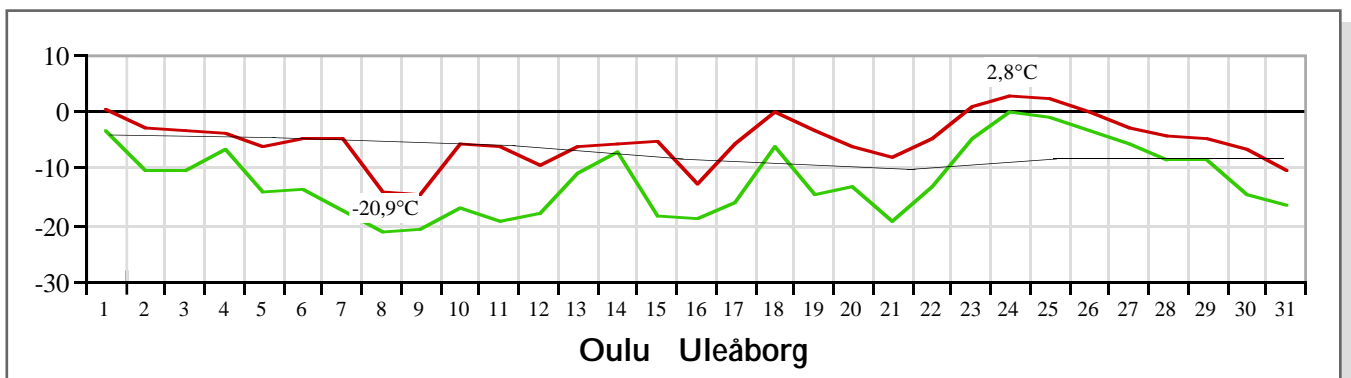
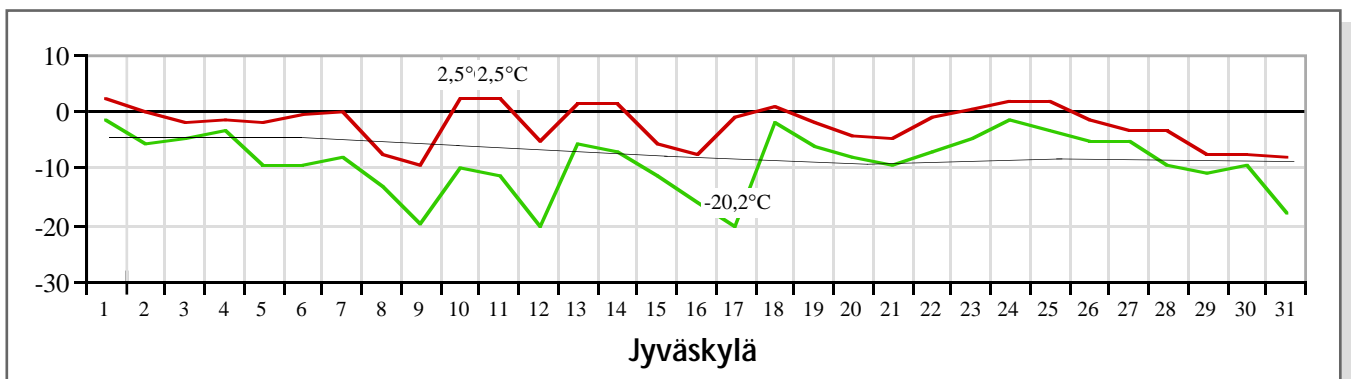
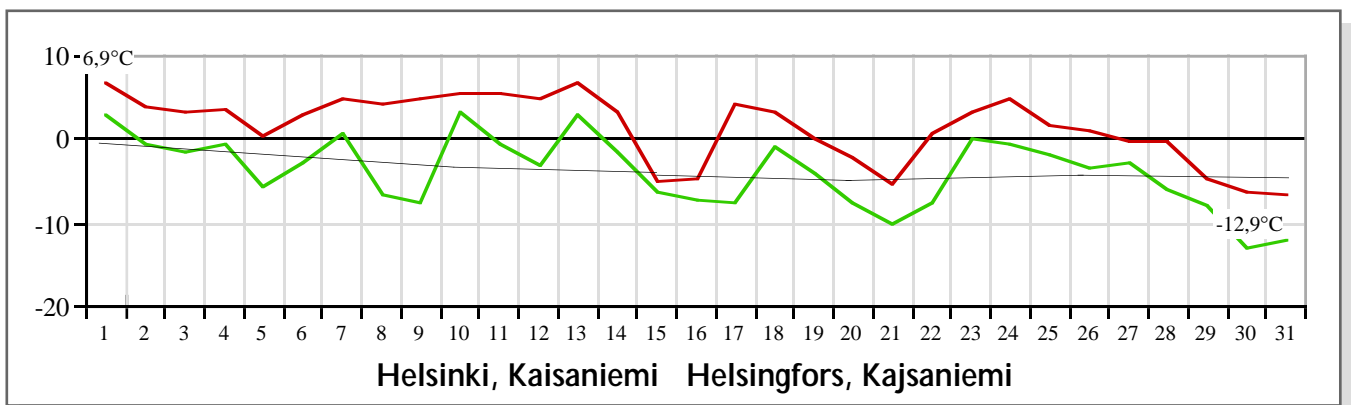
Joulukuussa satoi 1,5 - kaksinkertaisesti keskiarvoon nähden. Suurimmat sademäärät, yli 100 millimetriä, mitattiin Varsinais-Suomessa, Uudellamaalla ja paikoin maan itäosissa. Joinakin päivinä satoi harvinaisen runsaasti. Esimerkiksi 12. joulukuuta maan eteläosassa mitattiin useilla paikkakunnilla yli 20 millin sateita. Sade alkoi lumena, mutta muuttui pian vesisateeksi. Helsinki-Vantaalla kertyi vuorokausisateeksi 29 mm. Myös 17. päivänä esiintyi suurehkoja vuorokausisateita etenkin maan lounaisosissa.

Joulukuun alussa maa oli osaksi paljas laajalti maan etelä- ja keskiosassa. Lapissa sitä vastoin oli jo 30 sentin lumipeite. Maan keskiosien lumipeite vahvistui alkukuussa monena päivänä kunnes kuukauden keskivaiheilla vallinnut suojasää madalsi lumipeitettä. Vaasassa pyrytti 10. joulukuuta jälkeen useana päivänä. Kuukauden puolivälissä Pohjanmaan rannikolla ja Etelä-Pohjanmaalla oli puoli metriä lunta, mikä on siellä harvinaisen paljon. Etelä- ja lounaisrannikolla maa paljastui uudelleen kuukauden puolen välin tienoilla, mutta joulun aikana etelärannikko sai uudelleen lumipeitteen. Vuoden vaihdetta lähestyttäessä lunta oli maan eteläosassa 10 - 30 cm, maan keskiosassa 30 - 40 cm sekä Pohjois-Suomessa 40 - 50 cm. Nämä lumimäärät olivat 10 - 20 cm keskimääräistä suuremmat.

Joulukuussa taivas oli yleensä pilviverhon peittämä, koska matalapaineet hallitsivat säätä. Aurinko paistoi Napapiirin eteläpuolella vähänlaisesti. Maan länsiosassa auringonpaistetunteja kertyi vain 15 - 20 ja maan itäosassa jäätettiin alle 10 tuntiin. Auringonpaistetuntien keskiarvo on joulukuussa maan etelä- ja keskiosassa 10 - 28 tuntia.

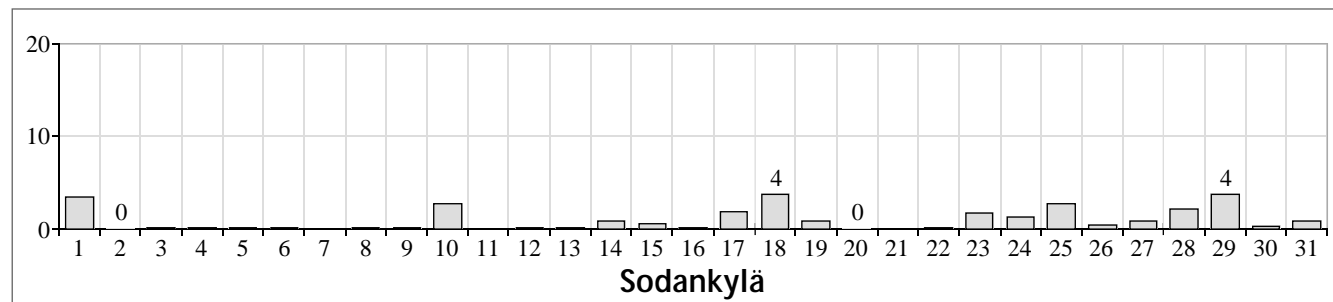
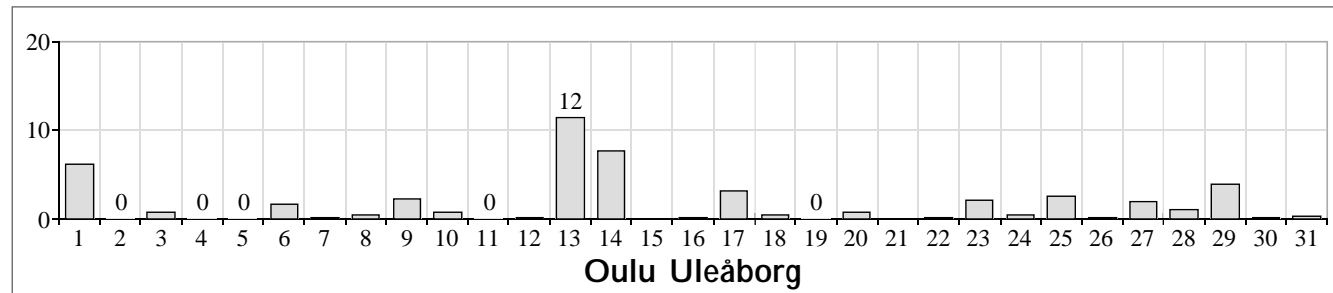
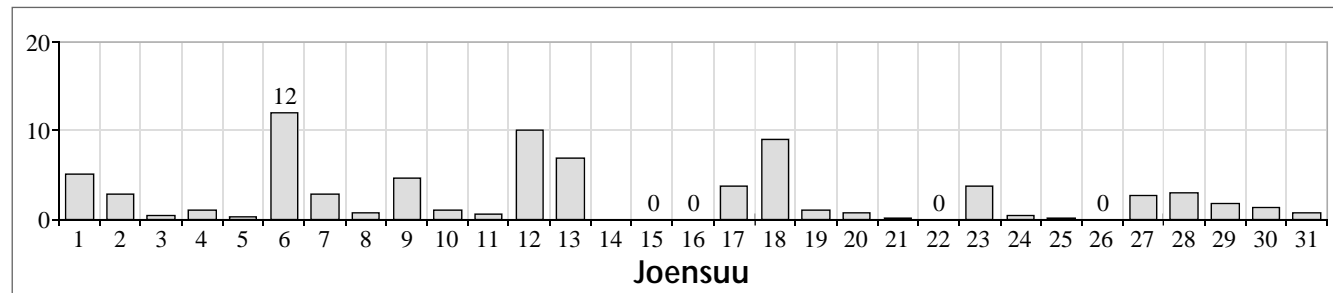
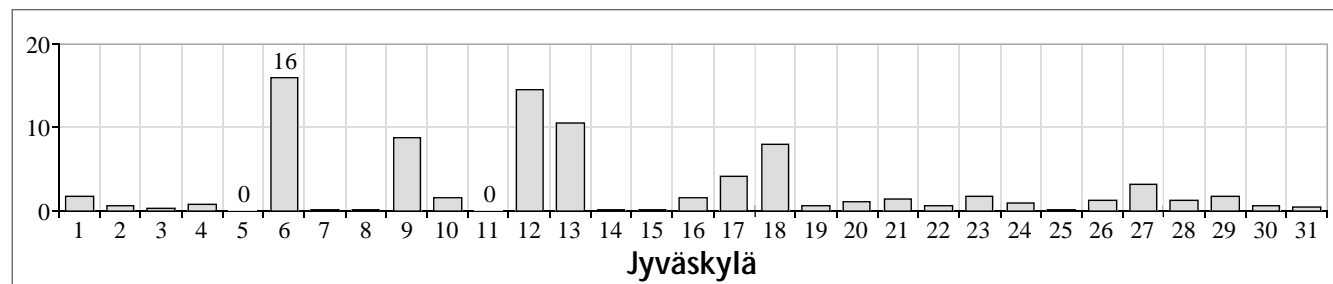
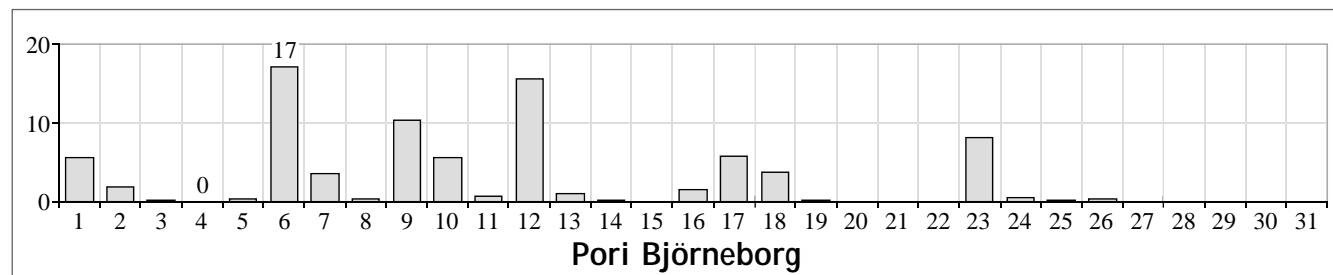
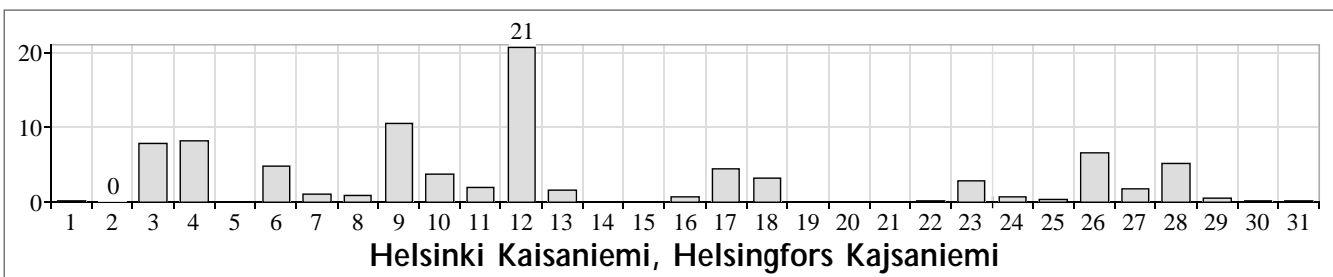


Kuva. Päivittäinen lumensyvyys (cm) joulukuussa Helsingissä (ylempi kuva) ja Kauhavalla (alempi kuva).



Joulukuussa 1999 päivittäin mitattu ylin ja alin lämpötila. Kuvissa olevat numerot ilmoittavat suurimman ja pienimmän mitatun arvon. Hiusviivalla on merkitty vuorokauden keskilämpötila (1961-1990) viiden vuorokauden välein. HUOMAA: pystyakselien asteikot voivat olla erilaisia.

Maximi- och minimitemperaturerna i december 1999 på fyra orter. Siffrorna vid kurvorna anger periodens maximum- resp. minimumvärden. Den tunna linjen representerar dygnets medeltemperatur (1961-1990) med fem dygns mellanrum. Observera att vertikalskalan kan variera.



Joulukuussa 1999 mitatut vuorokauden sademäärät millimetreinä. Kuvassa olevat numerot ilmoittavat suurimman ja pienimmän mitatun arvon. Nollalla merkityt sateet ovat erittäin vähäisiä.

Dagliga nederbördsmängder i december 1999 på några orter. Siffrorna ovanför pelarna anger maximum- resp. minimumvärden. Nederbörden markerade med noll är ytterst små.

Joulukuun pikakuukausitiedot

Ilman lämpötila (°C), sademäärä (mm) ja lumen syvyys (cm)

Lufttemperatur (°C), nederbörd (mm) och snödjup (cm)

Havaintoasema	Keskilämpötila °C		Ylin lämpötila °C		Alin lämpötila °C		Alin yölämpötila lähellä maan pintaa °C		Pakkaspäiviä	Sademäärä mm				Lumen syvyys 15.pnä cm	
	1999	1961-1990	1999	Päivä	1999	Päivä	1999	Päivä		1999	1961-1990	Suurin päivässä	Päivä	1999	1961-1990
UTÖ	1.4	0.5	7.0	2	-3.8	16	-8.8	21	15	82	48	16	12	-	2
JOMALA	-0.2	-1.3	7.5	1	-9.2	17	-13.5	17	24	102	46	25	12	6	*7
RUSSARÖ	0.7	-0.8	7.2	1	-7.5	31	-11.5	21	20	100	44	21	12	1	3
SUOMUSJÄRVI	-2.8	*-4.5	5.9	1	-17.3	30	-19.5	30	27	119	*64	25	12	4	*11
HKI-VANTAA	-2.3	-4.1	6.8	13	-15.5	30	-17.8	30	27	109	58	29	12	0	10
BÄGASKÄR	-0.6	-1.9	6.7	1	-11.0	31			22	71		17	12	-	10
HELSINKI KAISANIEMI	-1.2	-2.9	6.9	1	-12.9	30	-17.0	30	26	88	59	21	12	-	9
HELSINKI ISOSAARI	-0.2	-2.1	8.0	1	-8.8	31	-8.0	30	22	73		15	12	-	
RANKKI	-0.8	-3.0	6.0	1	-8.2	31	-8.5	17	27	71	51	14	12	0	7
PORI	-3.3	-4.1	6.1	1	-16.1	15	-18.6	15	25	83	39	17	6	13	10
TURKU	-2.1	-3.6	6.6	1	-12.8	30	-17.7	31	26	113	59	26	17	1	12
JOKIOINEN OBS.	-3.7	-4.9	5.3	1	-19.7	31	-23.4	31	26	84	42	15	6	11	11
TRE-PIRKKALA	-4.3	-5.7	4.3	1	-18.5	31	-21.0	31	30	70	42	20	12	14	
LAHTI	-3.5	-5.5	5.3	13	-17.0	9	-23.2	9	29	85	54	17	12	13	14
UTTI	-3.3	-5.9	5.6	13	-13.9	9	-15.6	17	29	104	57	16	17	10	19
LAPPEENRANTA	-3.6	-6.2	5.2	13	-14.7	9	-15.0	9	31	96	50	15	17	10	19
NIINISALO	-5.2	-5.6	3.3	1	-21.0	31	-23.0	30	30	99	47	19	6	33	16
KUOREVESI	-4.7	-6.5	3.2	1	-17.0	31	-21.4	31	31	93	38	22	6	22	19
JYVÄSKYLÄ	-5.3	-7.2	2.5	10	-20.2	17	-23.2	17	31	85	47	16	6	27	21
MIKKELIN MLK	-4.5	-6.9	4.7	13	-17.7	9	-19.0	9	31	84	45	14	12	14	19
VALASSAARET	-2.7	-2.9	3.2	1	-8.0	8			28	40	35	7	13	13	10
VAASA	-4.6	*-5.5	3.7	25	-21.5	16	-23.0	16	28	67	*39	14	12	45	*13
KAUHAVA	-6.3	-6.8	3.1	24	-21.5	16	-24.5	21	30	49	30	10	10	44	11
ÄHTÄRI	-5.7	-7.3	2.0	24	-20.8	16	-22.8	31	30	71	46	11	12	34	20
VIITASAARI	-5.9	-7.2	2.1	24	-18.8	31	-23.3	31	31	71		10	13	33	
KUOPIO	-6.0	-7.8	2.9	13	-18.6	9	-23.3	9	31	78	38	16	6	26	23
JOENSUU	-5.9	-8.2	4.2	20	-20.9	9	-20.2	9	31	77	45	12	6	35	27
ILOMANTSI	-6.1	-8.7	4.0	13	-20.2	9	-21.5	21	31	111	50	16	18	27	29
NIVALA	-6.9	-7.9	2.5	24	-21.4	11	-23.0	12	30	56	38	12	13	39	17
KAJAANI	-8.0	-9.4	1.9	25	-22.5	17	-26.1	21	31	52	33	12	13	42	23
HAILUOTO	-7.7	-7.4	2.4	25	-22.6	8	-26.6	8	30	72	34	19	13	53	11
OULU	-8.3	-8.2	2.8	24	-20.9	8	-22.5	9	30	49	28	12	13	48	15
SUOMUSSALMI	-9.6	-10.3	0.9	25	-25.5	22	-26.1	22	31	73	40	15	13	55	33
KUUSAMO	-10.9	-11.5	0.5	25	-27.5	22	-29.5	17	31	51	37	13	13	54	36
PELLO	-14.0	-12.7	0.8	25	-30.6	17	-11.1	2	31	28		4	3	18	
ROVANIEMI	-12.4	-10.6	-0.2	25	-24.8	5	-26.5	6	31	40	36	5	25	37	29
SODANKYLÄ OBS.	-14.9	-13.1	0.5	25	-31.4	22	-34.5	8	31	30	31	4	18	32	34
MUONIO	-16.0	-14.2	-0.1	25	-31.5	15	-31.5	17	31	24	24	3	25	19	34
KILPISJÄRVI	-15.4	-12.5	0.8	24	-31.5	15	-33.4	7	31	34	33	18	23	29	42
IVALO	-14.4	-12.3	1.3	24	-30.0	7	-29.3	17	31	23	21	6	18	23	32
KEVO	-16.8	-13.4	0.2	25	-34.3	15	-33.9	15	31	20	25	4	23	29	35

* Vertailukauden 1961-1990 keskiarvot ovat saman paikkakunnan aikaisemmalta havaintoasemalta

* Normalvärderna är från en tidigare observationsstation på samma ort

Joillakin asemilla ei mitata alinta yölämpötilaa, eikä kaikilta asemilta ole vielä vertailuarvoja (lyhyt havaintosarja)

På några orter mäts inte den nattliga minimitemperaturen, och normalvärderna finns inte ännu för alla stationer (kort observationsserie)

Vuoden 1999 aikana säät olivat hyvin vaihtelevia. Tammikuussa Lapissa tehtiin kylmyysennätyksiä. Kesällä taas auringon porotus maan etelä- ja lounaisosissa ei ottanut loppuakseen, ja näillä alueilla koettiin yksi kasvukauden suurimmista kuivuuksista 50 vuoteen.

Vuosi 1999 oli koko maassa keskimääräistä lämpimämpi. Maan etelä- ja keskiosissa vuosi oli 1 ... 1,5 ja maan pohjoisosassa 0,5 ... 1 astetta keskimääräistä lämpimämpi. Vuosikeskilämpötilojen ennätykset ovat kuitenkin 1,5 - 2,5 astetta tämänvuotisia korkeammat tällä vuosisadalla, joten ennätyslämmintä vuodesta ei tullut. Vuoden 1999 keskilämpötila on kuvassa 1.

Toukokuuta lukuunottamatta muut kuukaudet olivat maan eteläosassa keskimääräisiä tai keskimääräistä lämpimämpiä (kuva 2). Erityisesti kesäkuu oli maan kaakkoisosassa ennätyksellisen lämmin. Kesäkuu oli etenkin maan keskiosassa vuoden kuumin kuukausi. Uusia kesäkuun keskilämpötilan ennätyksiä syntyi lukuisilla paikkakunnilla. Maan eteläosassa heinäkuu piti paikkansa tilastoykkösenä. Syksyllä säät olivat erittäin lämpimiä jokaisen kuukauden alkupuoliskolla ja uudelleen kuukauden lopulla. Vasta joulukuu oli Lapissa kylmä.

Pohjois-Suomessa ja erityisesti Pohjois-Lapissa oli useita tavanomaista kylmempiä kuukausia. Tammi-helmikuun paukkupakkaset, samoin kuin joulukuun kylmät ilmat, tekivät kuukausista selvästi keskimääräistä kylmempiä. Silti huhtikuun, kesä- ja heinäkuun sekä syksyn kolme lämmintä kuukautta tasoittivat vuosikeskilämpötilan pohjoisessaikin aivan tavanomaiseksi.

Sateet jakautuivat epätasaisesti

Vuosisateet vaihtelivat maan etelä- ja keskiosassa 450 - 750 ja maan pohjoisosassa 450 - 650 millimetriä (kuva 4). Vuoden 1999 aikana sateet jakautuivat ajallisesti hyvin epätasaisesti. Tammi- ja helmikuu olivat maan eteläosassa runsassateisia, muualla maassa satoi tavanomaisesti. Etenkin Uudellamaalla lumipeite kasvoi vahvaksi helmi- maaliskuussa. Jo kevättalvella maan eteläosassa alkoi vähäsateinen kausi, joka jatkui aina lokakuulle asti. Koko kesä kärsittiin kuivuudesta maan etelä- ja keskiosassa. Merkittävintä sadeveden vähyys oli Varsinais-Suomessa ja Etelä-Karjalassa (kuva 3). Pohjois-Lapissa oli taas poikkeuksellisen runsaita sateita jo heinä- ja elokuussa. Lokakuussa ja joulukuussa satoi runsaasti koko maassa.

Loppusyksyllä lumipeitteen saaminen edes Lappiin oli vaikeaa, kun leudoilla säillä satoi vettä useammin kuin lunta.

Marraskuussa Lappi sai lumipeitteen, mutta etelärannikolla maa valkeni toistamiseen joulun tienoilla. Uusi vuosi vastaanotettiin koko maassa kirpeässä pakkassäässä.

Sääennätysten vuosi

Tammikuun lopussa Lapissa saavutettiin kylmyysennätyksiä. Ennätykset saivat maapallon laajuisesti huomiota, kun 40 - 50 asteen pakkaneen jatkui viikon ajan. Kittilän Pokassa mitattiin uusi Suomen kylmyysennätys kahtena peräkkäisenä yönä. Ensin saavutettiin -51 astetta, ja seuraavana yönä 28. tammikuuta uusi Suomen kylmyysennätys -51,5 astetta. Tämän jälkeen sää lauhtui hyvin nopeasti.

Toukokuussa alkoi kuivuus, joka monin paikoin maan etelä- ja keskiosassa jatkui noin viisi kuukautta. Kuiva jaksoli poikkeuksellisen pitkä ja vesipula oli paikoin huomattava. Koska alkukesä oli myös huomattavan lämmin, suuri kokonaisuudessaan voimisti maaperän kuivumista.

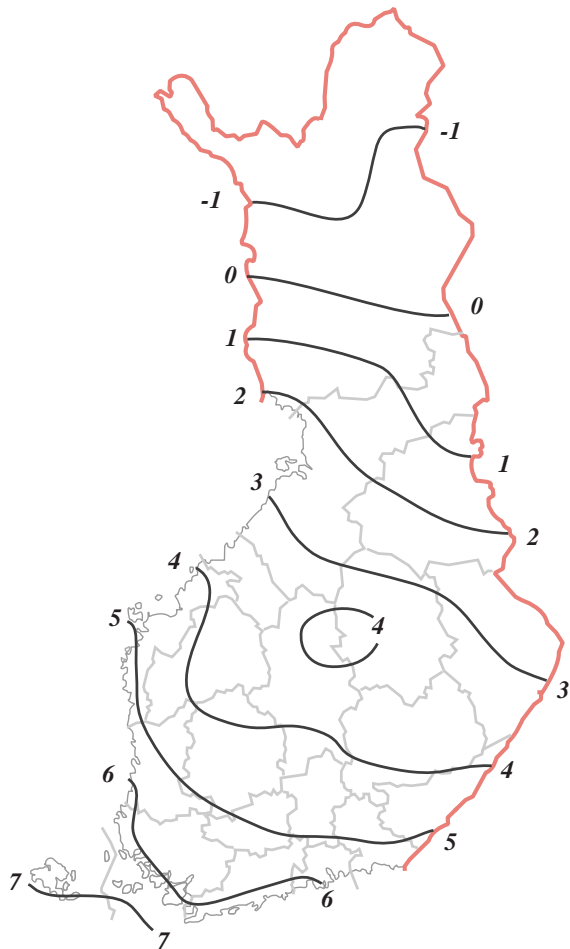
Kesäkuu oli monin paikoin maan kaakkoisosassa ennätyslämmin. Lappeenrannassa saavutettiin jopa uusi Suomen kesäkuun keskilämpötilaennätys, 19,4 astetta. Kesän 1999 koko maan ylin lämpötila oli 32,5 astetta, joka mitattiin Ylämaalla juhannuksena 26. kesäkuuta sekä Joensuussa ja Viemäällä 16. heinäkuuta. Hellepäiviä oli runsaasti, mutta niitä oli kuitenkin vähemmän kuin kesällä 1997, sillä elokuu 1999 oli lämpöoloiltaan tavanomainen tai keskimääräistä viileämpi. Kesä ei kuitenkaan ottanut loppuakseen, kun syyskuun alussa kahden viikon ajan jatkui lähes hellesää.

Muutama merkittävä myrskypäivä koettiin marras-joulukuussa 1999. Myrskypäivien lukumäärä oli syksyllä keskimääräinen, mutta usean myrskyn voimakkuus ja pitkä kesto oli harvinaista.

Vuosi 1999 oli keskimääräistä aurinkoisempi koko maassa Lappia lukuunottamatta. Kesäkuu oli aurinkoisin, kun aurinko helotti 300 - 370 tuntia. Heinäkuussa maan eteläosassa paistoi vielä tätäkin enemmän. Lounaisaariostossa ja pääkaupunkiseudulla kertyi lähes 400 auringonpaistetuntia.

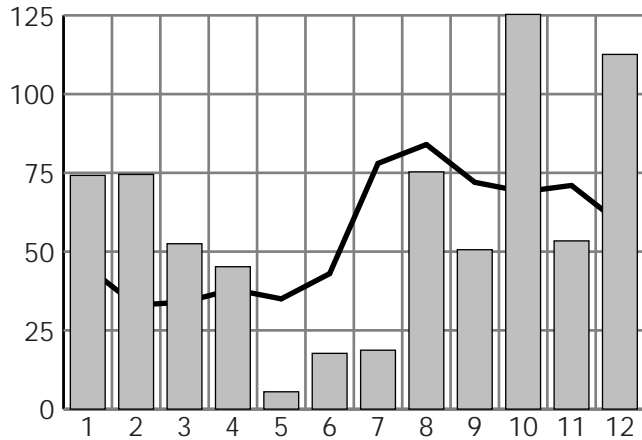
Koko vuoden auringonpaistetuntien määrä oli maan etelä- ja keskiosassa 1800 - 2100. Täten auringonpaistetunteja oli 10 - 15 % keskiarvoa enemmän. Vuonna 1997 aurinko paistoi kuitenkin kaikkialla 100 - 150 tuntia enemmän kuin vuonna 1999. Siten vuosi 1997 jää aikakirjoihin yhtenä 1900-luvun aurinkoisimmista. Suomen ja Pohjolan auringonpaistetuntien ennätys on Utössä vuonna 1997 mitattu 2260 tuntia.

Anneli Nordlund

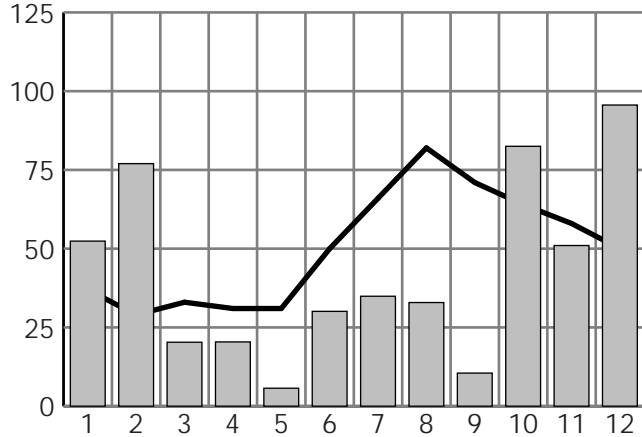


Kuva 1. Vuoden 1999 keskilämpötila (°C)

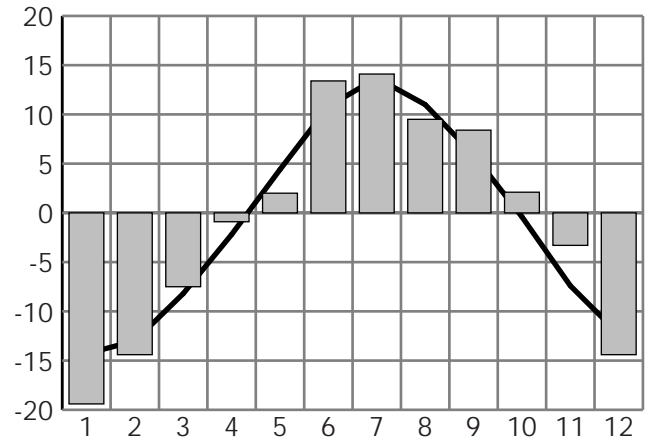
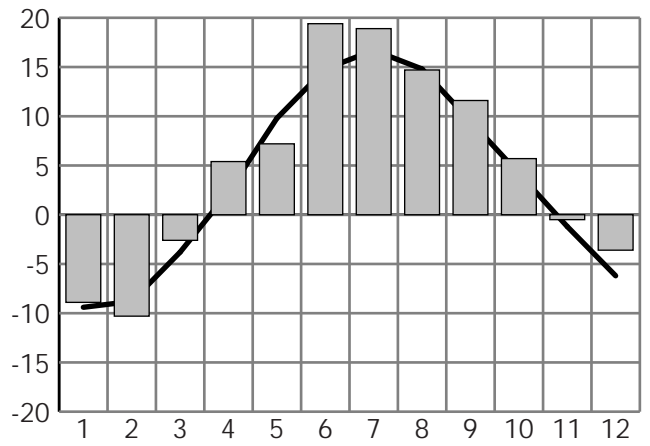
mm



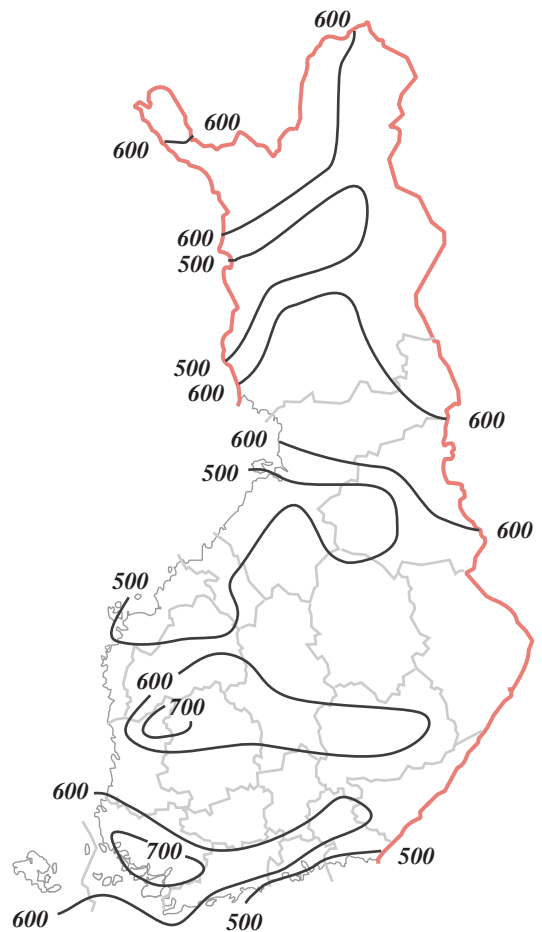
mm



Kuva 3. Kuukausisademäärät (mm) 1999 Turussa (ylempi kuva) ja Lappeenrannassa (alempi kuva) pylväinä. Käyrä esittää vertailukauden 1961-1990 keskiarvoa.



Kuva 2. Kuukausikeskilämpötilat (°C) 1999 Lappeenrannassa (ylempi kuva) ja Ivalossa (alempi kuva) pylväinä. Käyrä esittää vertailukauden 1961-1990 keskiarvoa.



Kuva 4. Vuosisade (mm) 1999

Erisuuntaisten tuulien lukuisuudet (%) ja keskinopeudet (m/s) joulukuussa

Frekvenser av olika vindriktningar (%) och vindens medelhastighet (m/s) i december

Havaintoasema	N		NE		E		SE		S		SW		W		NW		Tyyntä %	Keskinopeus m/s
	%	m/s	%	m/s	%	m/s	%	m/s	%	m/s	%	m/s	%	m/s				
UTÖ	11	7.4	10	8.9	4	7.9	8	10.1	11	17.1	18	14.2	20	10.8	17	8.8	0	11.1
RUSSARÖ	13	5.6	9	7.0	3	11.1	7	7.0	14	14.1	19	10.5	21	8.6	15	5.4	0	8.7
HKI-VANTAAN LA	9	3.8	6	5.1	6	4.3	7	4.9	16	7.3	22	6.3	19	3.8	15	3.6	0	5.1
ISOSAARI	10	6.4	7	8.2	3	11.5	6	11.3	16	14.1	19	12.4	22	7.7	17	6.5	0	9.6
RANKKI	9	3.9	4	6.0	5	9.1	6	8.1	18	12.1	24	12.9	17	7.2	16	4.8	1	8.8
ISOKARI	10	7.7	13	5.9	10	8.0	7	9.0	15	12.1	14	9.4	14	9.6	17	8.7	1	8.8
TRE-PIRKKALAN LA	8	3.0	7	3.6	9	3.8	12	4.5	18	4.1	16	4.1	13	2.8	10	3.0	8	3.4
TAHKOLUOTO	15	7.8	17	4.2	15	4.2	16	8.5	6	13.0	10	10.1	8	10.0	11	8.9	0	7.6
JYVÄSKYLÄ LA	12	2.4	8	2.6	3	3.3	16	5.3	13	4.4	12	3.5	13	3.5	20	3.4	4	3.5
VALASSAARET	29	8.9	10	10.7	4	6.4	13	6.5	8	8.9	7	6.8	9	5.4	20	7.3	1	7.8
KUOPIO LA	6	2.8	2	3.7	14	3.2	17	4.9	15	4.1	10	3.9	13	2.1	20	2.7	3	3.3
ULKOKALLA	15	8.0	10	9.0	11	7.5	18	8.6	17	7.8	7	7.4	7	4.0	16	6.6	0	7.6
KAJAANI	3	1.7	5	2.0	11	2.0	18	3.4	14	3.8	8	3.0	8	1.7	10	3.0	23	2.2
OULU LA	13	2.7	9	3.5	12	3.3	28	3.3	9	3.5	5	4.5	1	1.8	14	2.8	8	3.0
KEMI AJOS	30	6.3	14	4.8	16	3.4	18	6.4	5	10.6	4	10.0	3	4.1	6	4.6	4	5.6
KUUSAMO	8	2.1	12	2.8	14	2.0	10	1.7	9	3.3	8	3.1	5	1.4	15	1.5	19	1.8
ROVANIEMI LA	18	4.3	14	4.4	16	2.8	11	3.7	10	4.9	8	3.9	4	1.9	15	4.8	4	3.9
SODANKYLÄ	14	2.7	4	2.1	5	2.3	23	2.2	11	2.9	5	3.9	4	2.0	24	1.8	10	2.1
IVALO	8	1.5	5	1.1	0	1.0	3	1.8	23	1.6	17	1.3	2	2.0	1	1.4	42	0.9
KEVO	7	2.5	0	1.0	0	1.0	31	1.9	28	2.3	2	1.6	1	3.1	5	5.5	25	1.8

Kovatuuliset päivät, keskituulen nopeus ≥ 14 m/s

UTÖ	1.,2.,4.,6.,9.,12.,15.,17.-19.22.-26.
RUSSARÖ	1.,4.,6.,7.,12.,17.,18.,23.-26.,28.
ISOSAARI	1.,4.,6.,7.,9.,12.,13.,17.,18.,23.-26.,28.
RANKKI	1.,4.,6.,7.,12.,17.-19.,23.-26.
ISOKARI	1.,2.,4.,6.,9.,17.,18.,23.-26.
TAHKOLUOTO	1.,2.,6.,17.,18.,23.-26.
VALASSAARET	1.,12.-14.,18.,19.,23.
ULKOKALLA	1.,10.,12.,13.,23.,24.,26.
KEMI AJOS	13.,14.,23.,25.

Myrskypäivät, keskituulen nopeus ≥ 21 m/s

UTÖ	1.,6.,17.,18.,23.-26.
RUSSARÖ	17.,18.
ISOSAARI	17.,18.

Sääennätysiä marraskuussa 1999

tarkastettujen havaintojen mukaan

Ylin lämpötila

14,1 °C Maarianhamina lentoasema 2.11.1999

Alin lämpötila

-25,5 °C Salla kk 16.11.1999

Suurin kuukausisademäärä

116 mm Kolari Venäjärvi

Pienin kuukausisademäärä

14 mm Geta Östergeta

Suurin vuorokausisademäärä

39 mm Teuva Kauppilankylä 30.11.1999

Suomen ennätykset marraskuussa

Ylin lämpötila

14,1 °C Maarianhamina lentoasema 2.11.1999

Alin lämpötila

-42,0 °C Sodankylä 30.11.1915

Suurin kuukausisademäärä

223 mm Tuusula Ruotsinkylä 1996

Hyvä Ilmastokatsaus-lehden tilaaja

Jatkamme tutuilla linjoilla. Vuositilaushinta on edelleen 250 mk. Pidämme sinut mielellämme tilaajarekisterissä. Jos kuitenkin haluat peruuttaa tilauksesi, tee se viimeistään tammikuussa 2000. Voit kirjoittaa tai lähettää sähköpostitse (anneli.nordlund@fmi.fi) ajatuksiasi lehdestä ja sen kehittämistä.

Toimitus